

Projekt

z dnia 17 marca 2025 r.

Zatwierdzony przez

**UCHWAŁA NR XIV/94/2025
RADY GMINY ŚWIĄTKI**

z dnia 27 marca 2025 r.

w sprawie przyjęcia Sprawozdania z działalności Gminnego Ośrodka Pomocy Społecznej w Świątkach za 2024 rok oraz wykaz potrzeb w zakresie pomocy społecznej w Gminie Świątki na rok 2025

Na podstawie art.18 ust. 2 pkt 15 ustawy z dnia 8 marca 1990 roku o samorządzie gminnym (Dz. U. z 2024 roku poz. 1465, 1572, 1907, 1940) oraz art. 110 ust. 9 ustawy z dnia 12 marca 2004 roku o pomocy społecznej (Dz. U. z 2024 roku poz. 1283, 1572) Rada Gminy w Świątkach uchwała, co następuje:

§ 1. Przyjmuje się „Sprawozdanie z działalności Gminnego Ośrodka Pomocy Społecznej w Świątkach za 2024 rok oraz wykaz potrzeb w zakresie pomocy społecznej w Gminie Świątki na rok 2025”, stanowiące załącznik nr 1 do uchwały.

§ 2. Uchwała wchodzi w życie z dniem podjęcia.

Przewodniczący Rady Gminy
Świątki

Franciszek Plotnikowski

Załącznik Nr 1
do uchwały Nr XIV/94/2025
Rady Gminy Świątki
z dnia 27.03.2025 r.

**SPRAWOZDANIE
Z DZIAŁALNOŚCI GMINNEGO OŚRODKA POMOCY SPOŁECZNEJ
W ŚWIĄTKACH ZA ROK 2024 ORAZ WYKAZ POTRZEB W ZAKRESIE
POMOCY SPOŁECZNEJ W GMINIE ŚWIĄTKI**



Świątki, 27 marca 2025 r.

Spis Treści:

1. Wstęp	3
2. Organizacja realizacji zadań z zakresu pomocy społecznej	4
3. Struktura organizacyjna Gminnego Ośrodka Pomocy Społecznej w Świątkach	17
4. Hasłowy wykaz realizowanych zadań	18
5. Cel i zakres działania Ośrodka Pomocy Społecznej w Świątkach	19
6. Budżet	21
7. Świadczenia z pomocy społecznej i ich realizacja	23
7.1. Zasiłki stałe i składki zdrowotne	23
7.2. Zasiłki i pomoc w naturze z zakresu zadań własnych	23
7.3. Zasiłki celowe i celowe specjalne	24
7.4. Wieloletni rządowy program „Posiłek w szkole i w domu” na lata 2024-2028	25
7.5. Powody przyznania pomocy społecznej i liczba rodzin objętych pomocą	26
7.6. Prawo do świadczeń opieki zdrowotnej	27
7.7. Kierowanie do domów pomocy społecznej i odpłatności	28
7.8. Usługi opiekuńcze i odpłatności za świadczone usługi opiekuńcze	29
8. AOON – Asystent Osobisty Osoby Niepełnosprawnej	30
9. Pomoc niematerialna	31
10. Działalność pracowników socjalnych	31
11. Realizacja obowiązków wynikających z ustawy o wspieraniu rodziny i systemie pieczy zastępczej	35
11.1. Współfinansowanie pobytu dziecka w placówkach opiekuńczo-wychowawczych, rodzinach zastępczych oraz rodzinach zastępczych o charakterze pogotowia rodzinnego	36
12. Realizacja obowiązków wynikających z ustawy o przeciwdziałaniu przemocy w rodzinie	36
13. Karta Dużej Rodziny	39
14. Działalność Klubu Integracji Społecznej w Świątkach	39
15. Świadczenia Rodzinne i ich realizacja	40
15.1. Zasiłek pielęgnacyjny	41
15.2. Świadczenie pielęgnacyjne	41
15.3. Specjalny zasiłek opiekuńczy	43
15.4. Składka na ubezpieczenia emerytalne i rentowe od świadczenia pielęgnacyjnego i specjalnego zasiłku opiekuńczego	43
16. Zasiłek dla opiekuna i jego realizacja	43
17. Świadczenie wychowawcze i jego realizacja	45
18. Świadczenia z Funduszu Alimentacyjnego	45
18.1. Postępowanie wobec dłużnika alimentacyjnego z tytułu funduszu alimentacyjnego	46
19. Dodatek mieszkaniowy	46
20. Wybrane aspekty działalności Ośrodka Pomocy Społecznej w Świątkach	47
21. Prowadzenie i zapewnienie miejsc w mieszkaniu chronionym	48
22. Dodatek osłonowy	49
23. Bon energetyczny	51
24. Fundusz Pomocy	52
25. Realizacja Programu „Czyste Powietrze”	53
26. Potrzeby z zakresu pomocy społecznej	53
27. Podsumowanie	55

1. Wstęp.

Gminny Ośrodek Pomocy Społecznej w Świątkach jest jednostką organizacyjną i budżetową gminy realizującą zadania zlecone i własne gminy z zakresu pomocy społecznej.

Działania i realizuje zadania na podstawie i w granicach obowiązujących aktów prawnych:

- 1) Ustawy z dnia 12 marca 2004 r. o pomocy społecznej (Dz. U. z 2024 r. poz. 1283, 1572) oraz aktów wykonawczych do tej ustawy.
- 2) Ustawy z dnia 8 marca 1990 r. o samorządzie gminnym (Dz. U. z 2024 r. poz. 609, 721).
- 3) Ustawy z dnia 27 sierpnia 2009r. o finansach publicznych (Dz. U. z 2024 r. poz. 1530, 1572, 1717, 1756, 1907) oraz aktów wykonawczych do tej ustawy.
- 4) Uchwały Nr 149 Rady Ministrów z dnia 23 sierpnia 2023 roku w sprawie ustanowienia wieloletniego rządowego programu „Posiłek w szkole i w domu” na lata 2024-2028.
- 5) Ustawy z dnia 19 sierpnia 1994 r. o ochronie zdrowia psychicznego (Dz. U. z 2024 r., poz. 917).
- 6) Ustawy z dnia 27 sierpnia 1997 r. o rehabilitacji zawodowej i społecznej oraz zatrudnieniu osób niepełnosprawnych (Dz. U. z 2024 r. poz. 44, 858, 1089, 1165, 1494, 1961) oraz aktów wykonawczych do tej ustawy.
- 7) Ustawy z dnia 24 stycznia 1991 r. o kombatantach oraz niektórych osobach będących ofiarami represji wojennych i okresu powojennego (Dz. U. z 2022 r. poz. 2039) oraz aktów wykonawczych do tej ustawy.
- 8) Ustawy z dnia 21 czerwca 2001r. o dodatkach mieszkaniowych (Dz. U. 2023 poz. 1335).
- 9) Ustawy z dnia 10 kwietnia 1997r. - Prawo energetyczne (Dz. U. z 2024 r. poz. 266, 834, 859, 1847, 1881).
- 10) Ustawy z dnia 28 listopada 2003 r. o świadczeniach rodzinnych (Dz. U. z 2024 r. poz. 323, 858, 1615, 1871).
- 11) Ustawa z dnia 4 kwietnia 2014 r. o ustaleniu i wypłacie zasiłków dla opiekunów (Dz. U. 2024 poz. 246).
- 12) Ustawy z dnia 7 września 2007 r. o pomocy osobom uprawnionym do alimentów (Dz. U. z 2023 r. poz. 1993, z 2024 r. poz. 1615, 1827).
- 13) Ustawa z dnia 29 lipca 2005 r. o przeciwdziałaniu przemocy domowej (Dz. U. z 2024 r. poz. 424. 834).
- 14) Ustawy z dnia 29 lipca 2005r. o przeciwdziałaniu narkomanii (Dz. U. z 2023 r. poz. 1939).
- 15) Ustawy z dnia 26 października 1982 r. o wychowaniu w trzeźwości i przeciwdziałaniu alkoholizmowi (Dz. U.2023.2151).
- 16) Ustawy z dnia 13 czerwca 2003 r. o zatrudnieniu socjalnym (Dz. U. z 2020r. poz. 176, z 2022 r. poz. 218, 1812).
- 17) Ustawy z dnia 24 kwietnia 2003r. o działalności pożytku publicznego i o wolontariacie (Dz. U. z 2024 r. poz. 1491, 1761, 1940).
- 18) Ustawy z dnia 13 października 1998r. o systemie ubezpieczeń społecznych (Dz. U. z 2024 r. poz. 497, 863, 1243, 1615).
- 19) Ustawy o promocji zatrudnienia i instytucjach rynku pracy z dnia 20 kwietnia 2004r. (Dz. U. z 2024 r.

poz. 497, 863, 1243, 1615).

- 20) Ustawy z dnia 9 czerwca 2011r. o wspieraniu rodziny i systemie pieczy zastępczej (Dz. U. z 2024 r. poz. 177, 742 i 743, 858, 1572).
- 21) Ustawa z dnia 4 listopada 2016 r. o wsparciu kobiet w ciąży i rodzin „Za życiem” (Dz. U. z 2024 r. poz. 1829).
- 22) Ustawy z dnia 5 grudnia 2014r. o Karcie Dużej Rodziny (Dz. U. z 2024r., poz. 1512).
- 23) Ustawa z dnia 11 lutego 2016 roku pomoc państwa w wychowywaniu dzieci (Dz. U. z 2024 r. poz. 421, 858).
- 24) Statut Gminnego Ośrodka Pomocy Społecznej w Świątkach.
- 25) Innych przepisów prawnych, które przewidują realizację zadań przez ośrodek pomocy społecznej.
- 26) Ustawy z dnia 17 grudnia 2021 r o dodatku osłonowym (Dz. U. z 2024 r. poz. 953).
- 27) Ustawy z dnia 7 października 2022 r. o szczególnych rozwiązaniach służących ochronie odbiorców energii elektrycznej w 2023 roku i w roku 2024 w związku z sytuacją na rynku energii elektrycznej (Dz. U. z 2024 r. poz. 1288, 1831).
- 28) Ustawa z dnia 23 maja 2024 r. o bonie energetycznym oraz o zmianie niektórych ustaw w celu ograniczenia cen energii elektrycznej, gazu ziemnego i ciepła systemowego (Dz. U. z 2024 r. poz. 859, 1831).
- 29) Ustawy z dnia 12 marca 2022 o pomocy obywatelom Ukrainy w związku z konfliktem zbrojnym na terytorium tego państwa (Dz. U. z 2024 r. poz. 167, 232, 834, 854, 858, 1089, 1222, 1572).
- 30) Ustawy z dnia 27 kwietnia 2001 r. Prawo ochrony środowiska (Dz. U. z 2024 r. poz. 54, 834, 1089, 1222, 1847, 1853, 1881, 1914, 1940, 1946).

2. Organizacja realizacji zadań z zakresu pomocy społecznej.

Organizację Gminnego Ośrodka Pomocy Społecznej regulują następujące akty prawne:

- 1) Uchwała Nr VIII/30/90 Gminnej Rady Narodowej w Świątkach Nr VIII/30/90 z dnia 27 lutego 1990r. w sprawie przejścia niektórych spraw należących do właściwości Wojewódzkiej Rady Narodowej oraz utworzenia Gminnego Ośrodka Pomocy Społecznej.
- 2) Uchwała Zarządu Gminy w Świątkach z 5 lipca 1990 r. w sprawie powołania Kierownika Gminnego Ośrodka Pomocy Społecznej.
- 3) Statut GOPS w Świątkach, jako załącznik do Uchwały Nr XXXVI/229/2010 Rady Gminy w Świątkach z dnia 9 listopada 2010 r.
- 4) Zarządzenie Nr 3/2013 Kierownika Gminnego Ośrodka Pomocy Społecznej w Świątkach z dnia 14 października 2013 r. w sprawie wprowadzenia „Polityki bezpieczeństwa przetwarzania danych osobowych” w Gminnym Ośrodku Pomocy Społecznej w Świątkach.
- 5) Zarządzenie Nr 4/2013 Kierownika Gminnego Ośrodka Pomocy Społecznej w Świątkach z dnia 14 października 2013 r. w sprawie „Instrukcji zarządzania systemem informatycznym służącym do przetwarzania danych osobowych” w Gminnym Ośrodku Pomocy Społecznej w Świątkach.
- 6) Zarządzenie Nr 5/2013 Kierownika Gminnego Ośrodka Pomocy Społecznej w Świątkach z dnia

14 października 2013 r. w sprawie wyznaczenia administratora systemu informatycznego do przetwarzania danych osobowych i administratora bezpieczeństwa informacji w Gminnym Ośrodku Pomocy Społecznej w Świątkach.

- 7) Zarządzenie Nr 3/2014 Kierownika Gminnego Ośrodka Pomocy Społecznej w Świątkach z dnia 10 marca 2014 r. w sprawie Regulaminu Organizacyjnego Gminnego Ośrodka Pomocy Społecznej w Świątkach.
- 8) Zarządzenie Nr 4/2014 Kierownika Gminnego Ośrodka Pomocy Społecznej w Świątkach z dnia 10 marca 2014r. w sprawie ustalenia Regulaminu Kontroli Zarządczej w Gminnym Ośrodku Pomocy Społecznej w Świątkach.
- 9) Zarządzenie Nr 5/2014 Kierownika Gminnego Ośrodka Pomocy Społecznej w Świątkach z dnia 10 marca 2014r. w sprawie wprowadzenia „Kodeksu Etyki Pracownika Gminnego Ośrodka Pomocy Społecznej w Świątkach.
- 10) Zarządzenie Nr 6/2014 Kierownika Gminnego Ośrodka Pomocy Społecznej w Świątkach z dnia 10 marca 2014r. w sprawie wprowadzenia procedury zarządzania ryzykiem w Gminnym Ośrodku Pomocy Społecznej w Świątkach.
- 11) Zarządzenie Nr 8/2014 Kierownika Gminnego Ośrodka Pomocy Społecznej w Świątkach z dnia 14 kwietnia 2014r. w sprawie zasad rachunkowości dla Gminnego Ośrodka Pomocy Społecznej w Świątkach.
- 12) Zarządzenie Nr 9/2014 Kierownika Gminnego Ośrodka Pomocy Społecznej w Świątkach z dnia 27 sierpnia 2014r. w sprawie wprowadzenia Regulaminu Pracy Gminnego Ośrodka Pomocy Społecznej w Świątkach.
- 13) Zarządzenie Nr 10/2014 Kierownika Gminnego Ośrodka Pomocy Społecznej w Świątkach z dnia 18 grudnia 2014r. w sprawie zmiany Regulaminu Pracy Gminnego Ośrodka Pomocy Społecznej w Świątkach.
- 14) Zarządzenie Nr 11/2014 Kierownika Gminnego Ośrodka Pomocy Społecznej w Świątkach z dnia 1 września 2014r. w sprawie wprowadzenie Regulaminu wynagradzania pracowników Gminnego Ośrodka Pomocy Społecznej w Świątkach.
- 15) Zarządzenie Nr 12/2014 Kierownika Gminnego Ośrodka Pomocy Społecznej w Świątkach z dnia 1 października 2014r. w sprawie wprowadzenia procedury postępowania w sytuacji konieczności odebrania dziecka z rodziny w razie bezpośredniego zagrożenia życia lub zdrowia.
- 16) Zarządzenie Wójta Gminy Świątki Nr 6 z dnia 1 marca 2013 r. w sprawie upoważnienia Kierownika GOPS do wydawania decyzji administracyjnych z zakresu pomocy społecznej.
- 17) Zarządzenie Wójta Gminy Świątki z dnia 1 marca 2013r. w sprawie udzielenia upoważnienia do ustanowienia rodziny wspierającej, zawierania i rozwiązywania umów z rodziną wspierającą, prowadzenia postępowań w sprawach z zakresu wspierania rodziny oraz wydawania w tych sprawach decyzji.
- 18) Zarządzenie Nr 7 Wójta Gminy Świątki z dnia 1 marca 2013 roku w sprawie upoważnienia Kierownika Gminnego Ośrodka Pomocy Społecznej w Świątkach do prowadzenia postępowania w sprawach o świadczenia rodzinne.

- 19) Zarządzenie Nr 8 Wójta Gminy Świątki z dnia 1 marca 2013r. w sprawie upoważnienia Kierownika Gminnego Ośrodka Pomocy Społecznej w Świątkach do przeprowadzania czynności wobec dłużników alimentacyjnych oraz postępowania w sprawach świadczeń z funduszu alimentacyjnego wynikających z ustawy o pomocy osobom uprawnionym do alimentów.
- 20) Zarządzenie Nr 9 Wójta Gminy Świątki z dnia 1 marca 2013r. w sprawie upoważnienia Kierownika Gminnego Ośrodka Pomocy Społecznej w Świątkach do podejmowania działań wobec dłużników alimentacyjnych.
- 21) Zarządzenie Nr 16.2014 Wójta Gminy Świątki z dnia 20.05.2014 roku w sprawie „Regulaminu udzielania zamówień o wartości nie przekraczającej wyrażonej w złotych równowartości kwoty, której mowa w art. 4 pkt 8 ustawy – Prawo zamówień publicznych”.
- 22) Zarządzenie Nr 17.2014 Wójta Gminy Świątki z dnia 20.05.2014 roku w sprawie „Regulaminu udzielania zamówień o wartości nieprzekraczającej wyrażonej w złotych równowartości kwoty, o której mowa w art. 4 pkt 8 ustawy – Prawo zamówień publicznych”.
- 23) Zarządzenie Nr 20 Wójta Gminy Świątki z dnia 22 maja 2014 roku w sprawie upoważnienia Kierownika Gminnego Ośrodka Pomocy Społecznej do prowadzenia postępowania w sprawach o zasiłki dla opiekunów, a także wydawania w tych sprawach decyzji administracyjnych.
- 24) Zarządzenie Nr 29 Wójta Gminy Świątki z dnia 19 maja 2015 roku w sprawie upoważnienia Kierownika oraz pracowników Gminnego Ośrodka Pomocy Społecznej w Świątkach do przekazywania informacji gospodarczych o zobowiązaniach dłużników alimentacyjnych na potrzeby ustawy o pomocy osobom uprawnionym do alimentów.
- 25) Zarządzenie Nr 36 Wójta Gminy Świątki z dnia 15 lipca 2015 roku w sprawie upoważnienia pracownika Gminnego Ośrodka Pomocy Społecznej w Świątkach do wydawania decyzji administracyjnych oraz załatwiania spraw z zakresu pomocy społecznej.
- 26) Zarządzenie Nr 5 Wójta Gminy Świątki z dnia 4 lutego 2015 roku w sprawie upoważnienia Kierownika Gminnego Ośrodka Pomocy Społecznej w Świątkach do przyznawania Karty Dużej Rodziny oraz realizacji zadań wynikających z ustawy.
- 27) Zarządzenie Nr 8 Wójta Gminy Świątki z dnia 11.02.2015 roku w sprawie zmiany składu Zespołu Interdyscyplinarnego do spraw przeciwdziałania przemocy w rodzinie w Świątkach.
- 28) Uchwała Nr V/26/2015 Rady Gminy w Świątkach z dnia 25 marca 2015 r. w sprawie szczegółowych warunków przyznawania i odpłatności za usługi opiekuńcze i specjalistyczne usługi, z wyłączeniem specjalistycznych usług opiekuńczych dla osób z zaburzeniami psychicznymi, oraz szczegółowych warunków częściowego lub całkowitego zwolnienia od opłat, jak również trybu ich pobierania.
- 29) Uchwała Nr XV/95/2004 Rady Gminy w Świątkach z dnia 4 listopada 2004r. w sprawie zasad zwrotu wydatków na pomoc rzeczową, zasiłki celowe i okresowe.
- 30) Zarządzenie Nr 36 Wójta Gminy Świątki z dnia 10 września 2014 roku w sprawie Regulaminu Zespołu Interdyscyplinarnego do realizacji zadań związanych z przeciwdziałaniem przemocy w rodzinie na terenie Gminy Świątki.
- 31) Zarządzenie Nr 33 Wójta Gminy Świątki z dnia 19 sierpnia 2014 roku w sprawie powołania Zespołu Interdyscyplinarnego do spraw Przeciwdziałania Przemocy w Rodzinie.

- 32) Zarządzenie Nr 37/2014 Wójta Gminy Świątki z dnia 18 września 2014 roku w sprawie udzielania pełnomocnictw do jednoosobowego działania kierownikom gminnych jednostek organizacyjnych.
- 33) Zarządzenie Nr 9 Wójta Gminy Świątki z dnia 3 marca 2016 roku w sprawie upoważnienia Kierownika Gminnego Ośrodka Pomocy Społecznej w Świątkach do prowadzenia postępowania w sprawach o świadczenia wychowawcze.
- 34) Zarządzenie Nr 10 Wójta Gminy Świątki z dnia 3 marca 2016 roku w sprawie upoważnienia pracownika Gminnego Ośrodka Pomocy Społecznej w Świątkach do prowadzenia postępowania w sprawach o świadczenia wychowawcze.
- 35) Zarządzenie Nr 11 Wójta Gminy Świątki z dnia 14 marca 2016 roku w sprawie wyznaczenia jednostki organizacyjnej gminy do realizacji zadania z zakresu świadczenia wychowawczego- Programu „Rodzina 500 plus”.
- 36) Zarządzenie Nr 23 Wójta Gminy Świątki z dnia 23 czerwca 2016 roku w sprawie ustalenia „regulaminu Udzielania Zamówień Publicznych w Urzędzie Gminy w Świątkach”.
- 37) Zarządzenie Nr 26 Wójta Gminy Świątki z dnia 11 lipca 2016 roku w sprawie powołania stałej komisji ustalania szkód i szacowania strat powstałych wskutek klęsk żywiołowych na terenie Gminy Świątki.
- 38) Upoważnienie NR ROS.0052.2.2017 z dnia 3 stycznia 2017 roku do prowadzenia postępowań, a także wydawania decyzji w sprawach jednorazowego świadczenia określonych w art. 10 ustawy z dnia 4 listopada 2016 roku o wsparciu kobiet w ciąży i rodzin „Za życiem”.
- 39) Zarządzenie Nr 5 Wójta Gminy Świątki z dnia 24 stycznia 2017 roku w sprawie przydzielenia służbowych telefonów komórkowych pracownikom Urzędu Gminy w Świątkach i jednostkom podległym.
- 40) Zarządzenia Nr 17 Wójta Gminy Świątki z dnia 21 marca 2018 roku w sprawie zmiany Zarządzenia nr 33 Wójta Gminy Świątki z dnia 19 sierpnia 2014 roku w sprawie powołania Zespołu Interdyscyplinarnego do spraw Przeciwdziałania przemocy w Rodzinie w Świątkach
- 41) Zarządzenie Nr 73 Wójta Gminy Świątki z dnia 31 grudnia 2018 roku w sprawie upoważnienia do wydawania decyzji administracyjnych oraz załatwiania spraw z zakresu pomocy społecznej.
- 42) Zarządzenie Nr 39 Wójta Gminy Świątki z dnia 30 maja 2019 roku w sprawie upoważnienia pracownika Gminnego Ośrodka Pomocy Społecznej w Świątkach do prowadzenia postępowań w sprawach świadczenia wychowawczego i świadczeń rodzinnych.
- 43) Zarządzenie Nr 62 Wójta Gminy Świątki z dnia 31 grudnia 2019 roku w sprawie upoważnienia pracowników Gminnego Ośrodka pomocy Społecznej w Świątkach do podejmowania działań wobec dłużników alimentacyjnych , prowadzenia postępowania w sprawach świadczeń z funduszu alimentacyjnego oraz przekazywania do biura informacji gospodarczej informacji gospodarczych o zobowiązaniu lub zobowiązaniach dłużnika alimentacyjnego.
- 44) Zarządzenie nr 51 Wójta Gminy Świątki z dnia 6 sierpnia 2020 roku w sprawie powołania Zespołu Interdyscyplinarnego do spraw przeciwdziałania przemocy w rodzinie w Gminie Świątki.
- 45) Zarządzenie Nr 63 Wójta Gminy Świątki z 27 października 2020 roku w sprawie upoważnienia Kierownika Gminnego Ośrodka Pomocy Społecznej w Świątkach do prowadzenia postępowań, w tym

do wydawania zaświadczeń o wysokości przeciętnego miesięcznego dochodu przypadającego na jednego członka gospodarstwa domowego, dla osób fizycznych, które zamierzają złożyć wnioski o przyznanie dofinansowania z Narodowego Funduszu Ochrony Środowiska i Gospodarki Wodnej lub WFOŚiGW.

- 46) Zarządzenie nr 64 Wójta Gminy Świątki z dnia 2 listopada 2020 roku w sprawie zmiany zarządzenia Nr 51 Wójta Gminy Świątki z dnia 6 sierpnia 2020 roku w sprawie powołania Zespołu Interdyscyplinarnego do spraw przeciwdziałania przemocy w rodzinie w Gminie Świątki.
- 47) Zarządzenie Nr 23 Wójta Gminy Świątki z dnia 30 czerwca 2021 roku w sprawie zmiany zarządzenia Nr 26 Wójta Gminy Świątki z dnia 11 lipca 2016 roku w sprawie powołania stałej Komisji ustalania szkód i szacowania strat powstałych wskutek klęsk żywiołowych na terenie Gminy Świątki.
- 48) Zarządzenie Nr 23 Wójta Gminy Świątki z dnia 9 lipca 2021 w sprawie powołania Koordynatora ds. opracowania „Strategii Rozwiązywania Problemów Społecznościowych dla Gminy Świątki na lata 2022-2030”.
- 49) Zarządzenie Nr 5 Wójta Gminy Świątki z dnia 10 stycznia 2022 roku w sprawie upoważnienia Kierownika Gminnego Ośrodka Pomocy Społecznej w Świątkach do prowadzenia postępowań, wydawania w tych sprawach rozstrzygnięć, w tym decyzji, oraz przekazywania informacji w sprawie dodatku osłonowego.
- 50) Zarządzenie Nr 12 Wójta Gminy Świątki z dnia 8 lutego 2022 w sprawie upoważnienia Kierownika Gminnego Ośrodka Pomocy Społecznej w Świątkach do realizacji Programu „Asystent osobisty osoby niepełnosprawnej”.
- 51) Zarządzenie Nr 17 Wójta Gminy Świątki z 14 marca 2022 roku w sprawie upoważnienia Kierownika Gminnego Ośrodka Pomocy Społecznej w Świątkach do prowadzenia postępowań w sprawach, o których mowa w art.31 ust.1 ustawy z dnia 12 marca 2022 roku o pomocy obywatelom Ukrainy w związku z konfliktem zbrojnym na terytorium tego państwa, a także do wydawania w tych sprawach decyzji.
- 52) Zarządzenie Nr 21 Wójta Gminy Świątki z dnia 26 kwietnia 2022 roku w sprawie upoważnienia do wydawania decyzji administracyjnych oraz załatwiania spraw z zakresu pomocy społecznej.
- 53) Zarządzenie Nr 53 Wójta Gminy Świątki z dnia 9 listopada 2022 roku w sprawie wdrożenia dokumentacji Systemu Zarządzania Bezpieczeństwem Informacji w Urzędzie Gminy w Świątkach.
- 54) Zarządzenie Nr 56 Wójta Gminy w Świątki z dnia 10 listopada 2022 roku w sprawie wyznaczenia osób odpowiedzialnych za System Zarządzania Bezpieczeństwem Informacji w Urzędzie Gminy w Świątkach.
- 55) Zarządzenie Nr 64 Wójta Gminy Świątki z dnia 9 grudnia 2022 roku w sprawie podjęcia działań w celu zmniejszenia całkowitego zużycia energii elektrycznej w zajmowanych budynkach lub częściach budynków oraz przez wykorzystywane urządzenia techniczne, instalacje i pojazdy.
- 56) Zarządzenie nr 67 Wójta Gminy Świątki z dnia 21 grudnia 2022 roku w sprawie podjęcia działań w celu realizacji obowiązkowego celu zmniejszenia całkowitego zużycia energii elektrycznej w zajmowanych budynkach lub częściach budynków oraz przez wykorzystywane urządzenia techniczne, instalacje i pojazdy.

- 57) Zarządzenie nr 31 Wójta Gminy Świątki z dnia 5 czerwca 2023 roku zmieniające zarządzenie Nr 51 Wójta Gminy Świątki z dnia 6 sierpnia 2020 roku w sprawie powołania Zespołu Interdyscyplinarnego do spraw przeciwdziałania przemocy w rodzinie w Gminie Świątki.
- 58) Zarządzenie nr 20 Wójta Gminy Świątki z dnia 21 marca 2023 roku zmieniające zarządzenie nr 51 Wójta Gminy Świątki z dnia 6 sierpnia 2020 roku w sprawie powołania Zespołu Interdyscyplinarnego do spraw przeciwdziałania przemocy w rodzinie w Gminie Świątki.
- 59) Zarządzenie nr 42 Wójta Gminy Świątki z dnia 4 sierpnia 2023 roku w sprawie udzielenia upoważnienia Kierownikowi Gminnego Ośrodka Pomocy Społecznej w Świątkach.
- 60) Zarządzenie nr 46 Wójta Gminy Świątki z dnia 28 sierpnia 2023 roku w sprawie ustalenia stawki odpłatności, za posiłki dzieci uczęszczających do Zespołu Szkolno-Przedszkolnego w Świątkach.
- 61) Zarządzenie nr 53 Wójta Gminy Świątki z dnia 19 września 2023 roku w sprawie powołania członków Zespołu Interdyscyplinarnego w Świątkach.
- 62) Zarządzenie Nr 2/2016 Kierownika Ośrodka Pomocy Społecznej w Świątkach z dnia 10 marca 2016 roku w sprawie wprowadzenia zmian do jednolitego rzeczowego wykazu akt.
- 63) Zarządzenie Nr 4/2016 Kierownika Gminnego Ośrodka Pomocy Społecznej w Świątkach z dnia 20 października 2016 roku w sprawie wprowadzenia zmiany w Regulaminie Organizacyjnym Gminnego Ośrodka Pomocy Społecznej w Świątkach.
- 64) Uchwała Nr XI/96/2012 Rady Gminy Świątki z dnia 24 stycznia 2012 roku w sprawie wyznaczenia Gminnego Ośrodka Pomocy Społecznej w Świątkach do realizacji zadań administracji publicznej w zakresie wspierania rodziny i systemu pieczy zastępczej.
- 65) Uchwała Nr XXXVI/229/2010 Rady Gminy w Świątkach z dnia 9 listopada 2010r. w sprawie uchwalenia statutu Gminnego Ośrodka Pomocy Społecznej w Świątkach.
- 66) Uchwała Nr XIV/107/2012 Rady Gminy Świątki z dnia 25 kwietnia 2012 roku w sprawie zmiany Statutu Gminnego Ośrodka Pomocy Społecznej w Świątkach.
- 67) Uchwała Nr XXVIII/254/2014 Rady Gminy Świątki z dnia 26 marca 2014 roku w sprawie zmiany Statutu Gminnego Ośrodka Pomocy Społecznej w Świątkach.
- 68) Uchwała Nr XII/104/2016 Rady Gminy Świątki z dnia 30 marca 2016 roku w sprawie zmiany Statutu Gminnego Ośrodka Pomocy Społecznej w Świątkach.
- 69) Regulamin organizacyjny GOPS w Świątkach z dnia 10 czerwca 2011r.
- 70) Uchwała Nr XXVII/245/2014 Rady Gminy Świątki z dnia 12 lutego 2014 roku w sprawie udzielenia upoważnienia Kierownikowi Gminnego Ośrodka Pomocy Społecznej w Świątkach do załatwiania spraw z zakresu administracji publicznej w zakresie prowadzenia postępowań i wydawania decyzji administracyjnych, dotyczących zryczałtowanego dodatku energetycznego dla odbiorców wrażliwych energii elektrycznej.
- 71) Uchwała nr XIII/209/2017 Rady Gminy Świątki z dnia 22 czerwca 2017 r. w sprawie ustalenia szczegółowych zasad ponoszenia odpłatności za pobyt w ośrodkach wsparcia i mieszkaniach chronionych mieszkańców Gminy Świątki.
- 72) Uchwała Nr XXIII/209/2017 Rady Gminy Świątki z dnia 22 czerwca 2017 r. w sprawie ustalenia szczegółowych zasad ponoszenia odpłatności za pobyt w ośrodkach wsparcia i mieszkaniach

chronionych mieszkańców Gminy Świątki.

- 73) Zarządzenie nr 2/2018 Kierownika Gminnego Ośrodka Pomocy Społecznej w Świątkach z dnia 2 stycznia 2018 roku w sprawie wprowadzenia zmiany w Regulaminie wynagradzania pracowników Gminnego Ośrodka Pomocy Społecznej w Świątkach..
- 74) Zarządzenie nr 3/2018 Kierownika Gminnego Ośrodka Pomocy Społecznej w Świątkach z dnia 30 kwietnia 2018 roku w sprawie wyznaczenia Inspektora Ochrony Danych.
- 75) Zarządzenie nr 5/2018 Kierownika Gminnego Ośrodka Pomocy Społecznej w Świątkach z dnia 7 czerwca 2018 roku w sprawie wprowadzenia zmiany w Regulaminie wynagradzania pracowników Gminnego Ośrodka Pomocy Społecznej w Świątkach.
- 76) Zarządzenie nr 7/2018 Kierownika Gminnego Ośrodka Pomocy Społecznej w Świątkach z dnia 25.05.2018 r.w sprawie wprowadzenia „Polityki bezpieczeństwa przetwarzania danych osobowych i danych wrażliwych” w Gminnym Ośrodku Pomocy Społecznej w Świątkach.
- 77) Zarządzenie nr 8/2018 Kierownika Gminnego Ośrodka Pomocy Społecznej w Świątkach z dnia 25 maja 2018 r. w sprawie „Instrukcji zarządzania systemem informatycznym służącym do przetwarzania danych osobowych” w Gminnym Ośrodku Pomocy Społecznej w Świątkach.
- 78) Zarządzenie nr 9/2018 z dnia 25 maja 2018 roku Kierownika Gminnego Ośrodka Pomocy Społecznej w Świątkach w sprawie wprowadzenia rejestru czynności przetwarzania danych osobowych w Gminnym Ośrodku Pomocy Społecznej w Świątkach.
- 79) Zarządzenie nr 10/2018 Kierownika Gminnego Ośrodka Pomocy Społecznej w Świątkach z dnia 26 listopada 2018 roku w sprawie uchylecia zarządzenia nr 1/2015 Kierownika Gminnego Ośrodka Pomocy Społecznej w Świątkach z dnia 12 marca 2015 roku w sprawie ustalenia wysokości stawki i sposobu rozliczania kosztów przejazdu prywatnymi samochodami w podróżach służbowych zamiejscowych przez pracowników Gminnego Ośrodka Pomocy Społecznej w Świątkach.
- 80) Zarządzenie Nr 1/2021 Kierownika Gminnego Ośrodka Pomocy Społecznej w Świątkach z dnia 4 stycznia 2021 roku w sprawie wyznaczenia Inspektora Ochrony Danych.
- 81) Zarządzenie nr 7 / 2021 Kierownika Gminnego Ośrodka Pomocy Społecznej w Świątkach z dnia 23 listopada 2021 roku w sprawie ustalenia Regulaminu Udzielania Zamówień Publicznych w Gminnym Ośrodku Pomocy Społecznej w Świątkach o wartości nieprzekraczającej kwoty 130000 zł.
- 82) Zarządzenie nr 3/2023 Kierownika Gminnego Ośrodka Pomocy Społecznej w Świątkach z dnia 30.06.2023 r. w sprawie wprowadzenia zmiany w Regulaminie wynagradzania pracowników Gminnego Ośrodka Pomocy Społecznej w Świątkach.
- 83) Uchwała Nr IX/67/2019 Rady Gminy Świątki z dnia 6 czerwca 2019 r. w sprawie wzoru wniosku o wypłatę zryczałtowanego dodatku energetycznego.
- 84) Uchwała nr X/80/2019 Rady Gminy Świątki z dnia 27 czerwca 2019 r. w sprawie powierzenia Gminie Dobre Miasto wykonywania zadań publicznych w zakresie prowadzenia środowiskowego domu samopomocy dla osób z zaburzeniami psychicznymi.
- 85) Uchwała Nr XII/90/2019 Rady Gminy Świątki z dnia 19 września 2019 roku w sprawie trybu i sposobu powoływania i odwoływania członków Gminnego Zespołu Interdyscyplinarnego w Gminie Świątki

oraz szczegółowych warunków jego funkcjonowania.

- 86) Uchwała Nr XIX/166/2020 Rady Gminy Świątki z dnia 4 czerwca 2020r. w sprawie ustalenia zasad ponoszenia odpłatności za pobyt w ośrodkach wsparcia- schronisku dla osób bezdomnych i schronisku dla osób bezdomnych z usługami opiekuńczymi oraz mieszkaniach chronionych.
- 87) Uchwała Nr XXIII/199/2020 Rady Gminy Świątki z dnia 29 października 2020 r. w sprawie wyrażenia zgody na zawarcie porozumienia międzygminnego pomiędzy Gminą Świątki, a Gminą Dobre Miasto w zakresie działalności rodzinnego domu pomocy.
- 88) Uchwała Nr XXIII/200/2020 Rady Gminy Świątki z dnia 29 października 2020 r. w sprawie wyrażenia zgody na zawarcie porozumienia międzygminnego pomiędzy Gminą Świątki, a Gminą Ostróda w zakresie działalności rodzinnego domu pomocy.
- 89) Uchwała Nr XXIII/201/2020 Rady Gminy Świątki z dnia 29 października 2020 r. w sprawie wyrażenia zgody na zawarcie porozumienia międzygminnego pomiędzy Gminą Świątki, a Gminą Stawiguda w zakresie działalności rodzinnego domu pomocy.
- 90) Uchwała Nr XXIX/247/2021 Rady Gminy Świątki z dnia 25 marca 2021 r. w sprawie przyjęcia Gminnego Programu Przeciwdziałania Przemocy w Rodzicie oraz Ochrony Ofiar Przemocy w Rodzinie na lata 2021-2026.
- 91) Uchwała Nr XXXII/271/2021 Rady Gminy Świątki z dnia 29 czerwca 2021r. w sprawie określonego wzoru wniosku o przyznanie dodatku mieszkaniowego oraz wzoru deklaracji o dochodach gospodarstwa domowego.
- 92) Uchwała NR XXXIV/281/2021 Rady Gminy Świątki z dnia 9 września 2021r. w sprawie określonego Zasad i trybu przeprowadzenia konsultacji społecznych w Gminie Świątki.
- 93) Uchwała NR XLI/345/2022 Rady Gminy Świątki z dnia 31 marca 2022r. w sprawie przyjęcia Gminnego Programu Wspierania Rodziny dla Gminy Świątki na lata 2022-2024.
- 94) Uchwała NR XLI/350/2022 Rady Gminy Świątki z dnia 31 marca 2022 w sprawie przyjęcia Strategii Rozwiązywania Problemów Społecznych Gminy Świątki na lata 2022-2030.
- 95) Uchwała nr LVI/465/2023 Rady Gminy Świątki z dnia 29 czerwca 2023 r. w sprawie trybu i sposobu powołania oraz odwołania członków Zespołu Interdyscyplinarnego w Gminie Świątki.
- 96) Uchwała nr LVIII/474/2023 Rady Gminy Świątki z dnia 28 września 2023 r. zmieniająca uchwałę nr LVI/465/2023 Rady Gminy Świątki z dnia 29 czerwca 2023 roku w sprawie trybu i sposobu powoływania oraz odwoływania członków Zespołu Interdyscyplinarnego w Gminie Świątki.
- 97) Uchwała nr LX/495/2023 Rady Gminy Świątki z dnia 30 listopada 2023 r. w sprawie przyjęcia Wieloletniego programu Osłonowego „Posiłek w szkole i w domu” na lata 2024-2028.
- 98) Uchwała Nr LX/496/2023 Rady Gminy Świątki z dnia 30 listopada 2023 r. w sprawie określenia zwrotu wydatków w formie posiłku, świadczenia pieniężnego na zakup posiłki lub żywności albo świadczenia rzeczowego w postaci produktów żywnościowych dla osób objętych wieloletnim rządowym Programem „Posiłek w szkole i w domu” na lata 2024-2028.
- 99) Uchwała nr LX/497/2023 rady Gminy Świątki z dnia 30 listopada 2023 r. w sprawie podwyższenia kryterium dochodowego uprawniającego do przyznawania nieodpłatnej pomocy w formie posiłku, świadczenia pieniężnego na zakup posiłku lub żywności, świadczenia rzeczowego w postaci

produktów żywnościowych dla osób objętych wieloletnim rządowym Programem „Posiłek w szkole i w domu” na lata 2024-2028.

- 100) Uchwała nr LX/493/2023 Rady Gminy Świątki z dnia 30 listopada 2023 r. w sprawie uchwalenia Rzeczonego Programu Współpracy Gminy Świątki z organizacjami pozarządowymi oraz innymi podmiotami w 2024 roku.
- 101) Uchwała nr LXI/507/2023 Rady Gminy Świątki z dnia 28 grudnia 2023 r. w sprawie przyjęcia Gminnego Programu Przeciwdziałania Przemocy Domowej i ochrony osób doznających przemocy domowej na lata 2024-2030.
- 102) Uchwała nr LXIV/520/2024 Rady Gminy Świątki z dnia 28 marca 2024 r. w sprawie przyjęcia Sprawozdania z działalności Gminnego Ośrodka Pomocy Społecznej w Świątkach za 2023 rok oraz wykaz potrzeb w zakresie pomocy społecznej w Gminie Świątki na 2024.
- 103) Uchwała nr LXIV/521/2024 Rady Gminy Świątki z dnia 28 marca 2024 r. w sprawie przyjęcia Sprawozdania z realizacji „Gminnego Programu Przeciwdziałania Przemocy w Rodzinie na lata 2021-2026” za 2023 rok.
- 104) Uchwała nr LXIV/526/2024 Rady Gminy Świątki z dnia 28 marca 2024 r. w sprawie przyjęcia „Sprawozdania z realizacji zadań z zakresu wspierania rodziny za 2023 rok oraz potrzeby związane z realizacją zadań na 2024 rok”.
- 105) Uchwała nr LXV/531/2024 Rady Gminy Świątki z dnia 19 kwietnia 2024 roku w sprawie przyjęcia Oceny Zasobów Pomocy Społecznej za 2023 rok dla Gminy Świątki.
- 106) Uchwała nr LXV/533/2024 Rady Gminy Świątki z dnia 19 kwietnia 2024 r. w sprawie określenia szczegółowych warunków przyznawania usług opiekuńczych i specjalistycznych usług opiekuńczych oraz odpłatności za te usługi, szczegółowych warunków częściowego lub całkowitego zwolnienia od opłat oraz trybu ich pobierania.
- 107) Uchwała nr LXV/534/2024 Rady Gminy Świątki z dnia 19 kwietnia 2024 r. w sprawie określenia szczegółowych warunków przyznawania usług opiekuńczych w formie usług sąsiedzkich oraz odpłatności za te usługi, szczegółowych warunków częściowego lub całkowitego zwolnienia od opłat oraz trybu ich pobierania.
- 108) Zarządzenie nr 10 Wójta Gminy Świątki z dnia 27 lutego 2024 roku w sprawie upoważnienia Kierownika Gminnego Ośrodka Pomocy Społecznej w Świątkach do realizacji Programu „Asystent osobisty osoby niepełnosprawnej” – edycja 2024.
- 109) Zarządzenie nr 26 Wójta Gminy Świątki z dnia 5 czerwca 2024 roku w sprawie upoważnienia Kierownika Gminnego Ośrodka Pomocy Społecznej w Świątkach do realizacji Programu „Asystent osobisty osoby z niepełnosprawnością” dla jednostek samorządu terytorialnego- edycja 2024.
- 110) Zarządzenie nr 39 Wójta Gminy Świątki z dnia 29 lipca 2024 roku w sprawie upoważnienia Kierownika Gminnego Ośrodka Pomocy Społecznej w Świątkach do prowadzenia postępowań w sprawach dotyczących wypłaty bonu energetycznego.
- 111) Zarządzenie Nr 49 Wójta Gminy Świątki z dnia 11 października 2024 roku w sprawie powołania członków Zespołu Interdyscyplinarnego w Świątkach.
- 112) Zarządzenie nr 66 Wójta Gminy Świątki z dnia 23 grudnia 2024 roku w sprawie upoważnienia

Kierownika Gminnego Ośrodka Pomocy Społecznej w Świątkach do realizacji Programu „Asystent osobisty osoby z niepełnosprawnością” dla jednostek samorządu terytorialnego- edycja 2025.

- 113) Zarządzenie nr 1/2024 Kierownika Gminnego Ośrodka Pomocy Społecznej w Świątkach z dnia 7 marca 2024 r. w sprawie ustalenia regulaminu Programu „Asystent osobisty osoby z niepełnosprawnościami” dla Jednostek Samorządu terytorialnego- edycja 2024.
- 114) Zarządzenie nr 2/2024 Kierownika Gminnego Ośrodka Pomocy Społecznej w Świątkach z dnia 10 kwietnia 2024 roku w sprawie wprowadzenia procedury postępowania w sytuacji zapewnienia przez pracownika socjalnego ochrony dziecku w razie zagrożenia życia lub zdrowia dziecka w związku z przemocą domową.
- 115) Zarządzenie nr 4/2024 Kierownika Gminnego Ośrodka Pomocy Społecznej w Świątkach z dnia 10 lipca 2024 roku w sprawie wprowadzenia Standardów Ochrony Małoletnich w Gminnym Ośrodku Pomocy Społecznej w Świątkach.

W skład Ośrodka w 2024 roku wchodzi następujące stanowiska pracy:

- Kierownik Gminnego Ośrodka Pomocy Społecznej – 1 etat
- Księgowa- 1 etat
- Specjalista pracy socjalnej – 1 etat
- Starszy pracownik socjalny – 2 etaty
- Aspirant pracy socjalnej – 1 etat
- Inspektor do spraw świadczeń rodzinnych – 1 etat
- Referent ds. Funduszu Alimentacyjnego- 1 etat
- Opiekunka domowa – 3 etaty
- Asystent rodziny – 1 etat
- Sprzątaczką – umowa zlecenia
- Informatyk- umowa serwisowa

Zgodnie z ustawą o pomocy społecznej pracownikiem socjalnym może być osoba, która ukończyła studia wyższe na kierunku praca socjalna lub do dnia 31.12.2013 r. ukończyła studia wyższe o specjalności przygotowującej do zawodu pracownika socjalnego na jednym z kierunków: pedagogika, pedagogika specjalna, polityka, polityka społeczna, psychologia, socjologia, nauki o rodzinie.

Ustalono także dwa stopnie specjalizacji zawodowej w zawodzie pracownika socjalnego:

I stopień specjalizacji zawodowej z zakresu pracy socjalnej ma na celu uzupełnienie wiedzy i doskonalenie umiejętności zawodowych pracowników socjalnych;

II stopień specjalizacji zawodowej z zakresu pracy socjalnej ma na celu uzupełnienie wiedzy i doskonalenie umiejętności pracy z wybranymi grupami osób korzystających z pomocy społecznej.

Podstawę gospodarki finansowej Ośrodka stanowi plan finansowy opracowany na każdy rok finansowy.

Celem pomocy społecznej jest zaspokojenie niezbędnych potrzeb życiowych osób i rodzin oraz umożliwienie im bytowania w warunkach odpowiadających godności człowieka.

Rodzaj, forma i rozmiar świadczenia odpowiadają okolicznościom uzasadniającym udzielenie pomocy oraz realnym możliwościom finansowym Ośrodka.

Pomocy społecznej udziela się w szczególności z powodu:

- 1) ubóstwa,
- 2) sieroctwa,
- 3) bezdomności,
- 4) bezrobocia,
- 5) niepełnosprawności,
- 6) długotrwałej lub ciężkiej choroby,
- 7) przemocy w rodzinie,
- 8) potrzeby ochrony ofiar handlu ludźmi,
- 9) potrzeby ochrony macierzyństwa lub wielodzietności,
- 10) bezradności w sprawach opiekuńczo wychowawczych i prowadzenia gospodarstwa domowego, zwłaszcza w rodzinach niepełnych lub wielodzietnych,
- 11) (uchylony),
- 12) trudności w integracji cudzoziemców, którzy uzyskali w Rzeczypospolitej Polskiej status uchodźcy, ochronę uzupełniającą lub zezwolenie na pobyt czasowy udzielone w związku z okolicznością, o której mowa w art.159 ust.1 pkt1 lit. c lub d ustawy z dnia 12 grudnia 2013r. o cudzoziemcach,
- 13) trudności w przystosowaniu do życia po zwolnieniu z zakładu karnego,
- 14) alkoholizmu lub narkomanii,
- 15) zdarzenia losowego i sytuacji kryzysowej,
- 16) klęski żywiołowej lub ekologicznej.

Kryterium dochodowe uprawniające do świadczeń pieniężnych z pomocy społecznej w 2024 roku przysługuje osobom i rodzinom, których dochód na osobę w rodzinie nie przekracza:

- 1) na osobę samotnie gospodarującą – **776,00zł;**
- 2) na osobę w rodzinie – **600,00 zł**
przy jednoczesnym wystąpieniu, co najmniej jednego z powodów wymienionych powyżej w pkt.1-15 lub innych okoliczności uzasadniających udzielenie pomocy społecznej.

Świadczenia z pomocy społecznej udzielane są na wniosek osoby zainteresowanej, jej przedstawiciela ustawowego, bądź innej osoby lub z urzędu.

Podstawą organizowania wszelkiej pomocy dla osób i rodzin potrzebujących jest rozpoznanie potrzeb.

Należy to do zadania pracownika socjalnego, osoby profesjonalnie przygotowanej do udzielenia pomocy bezpośrednio w środowisku zamieszkania osoby lub rodziny wymagającej pomocy. Pomoc społeczna może być udzielona również z urzędu.

Podstawą przyznania świadczenia z pomocy społecznej jest przeprowadzenie wywiadu środowiskowego w miejscu zamieszkania osoby, która o tę pomoc się ubiega. Poznaje się jej sytuację i na tej podstawie planuje pomoc.

Pracownicy socjalni mają również obowiązek przeprowadzania wywiadów alimentacyjnych i środowiskowych na zlecenie ośrodków pomocy społecznej z terenu całej Polski. Pracownicy socjalni wykonują swoją pracę w terenie, a także przy kompletowaniu dokumentacji.

Ponadto pracownicy organizują pomoc osobom, rodzinom i grupom społecznym, prowadzą poradnictwo w sprawach socjalnych i pokrewnych, współdziałają z instytucjami i organizacjami z terenu naszej gminy i poza nią.

Zgodnie z § 8 pkt 2 statutu Gminny Ośrodek Pomocy Społecznej w Świątkach prowadzi Klub Integracji Społecznej.

Poza zadaniami z zakresu pomocy społecznej Ośrodek realizuje zadania powierzone przez Wójta Gminy Świątki. Takimi zadaniami są między innymi:

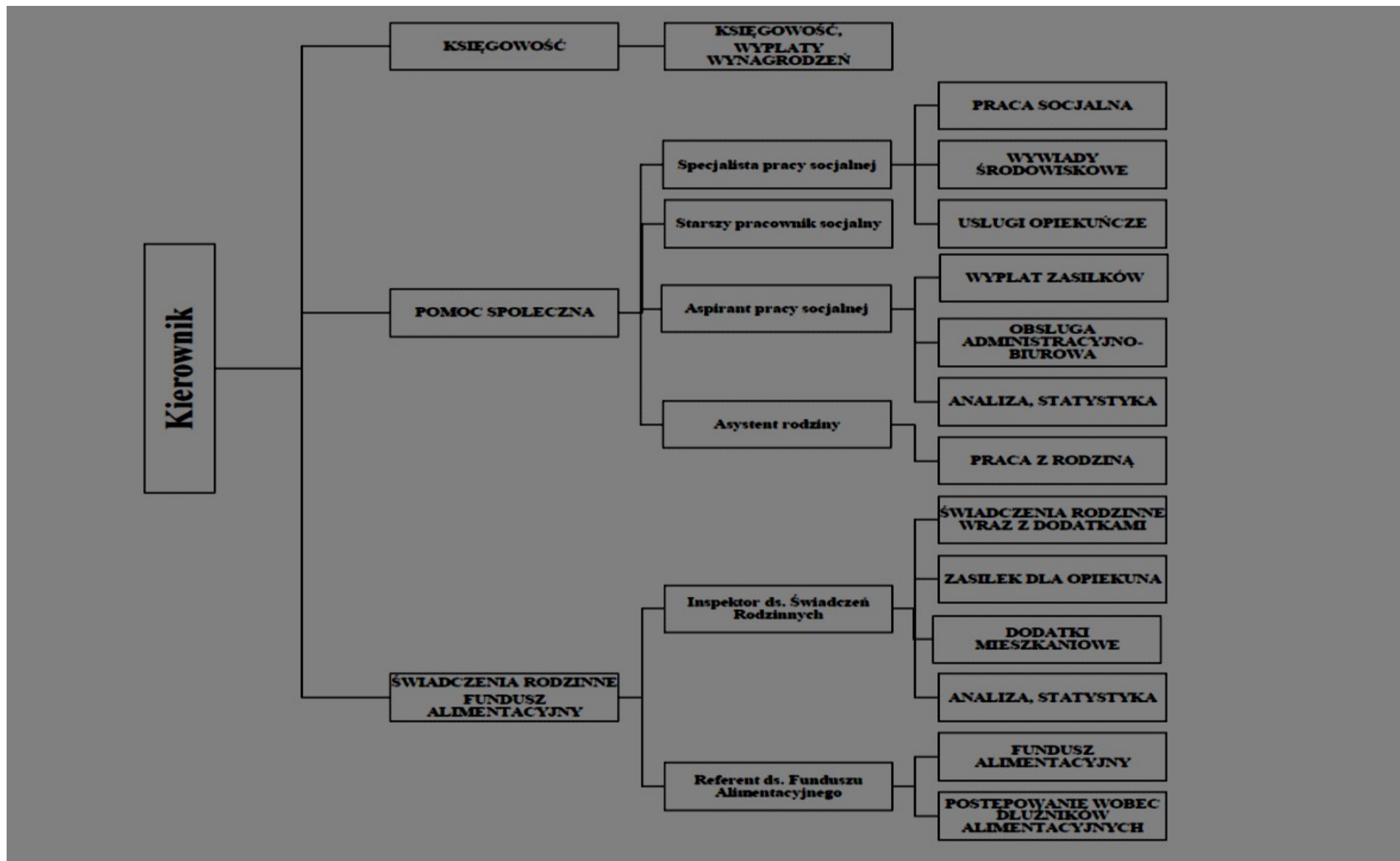
- postępowanie w sprawach dodatków mieszkaniowych;
- postępowanie w sprawach zryczałtowanego dodatku energetycznego;
- postępowanie w sprawach świadczeń rodzinnych;
- postępowanie w sprawach o zasiłki dla opiekunów;
- postępowanie w sprawach świadczeń z funduszu alimentacyjnego;
- postępowanie wobec dłużników alimentacyjnych;
- postępowanie w sprawach świadczeń wychowawczych „Rodzina 500+”;
- postępowanie z zakresu wspierania rodziny i systemie pieczy zastępczej;
- postępowanie w sprawie Karty Dużej Rodziny;
- obsługa organizacyjno - techniczna Zespołu Interdyscyplinarnego do spraw przeciwdziałania przemocy w rodzinie;
- prace społecznie- użyteczne;
- utworzenie mieszkania chronionego;
- postępowanie w sprawach dodatku osłonowego;
- postępowanie w sprawach bonu energetycznego;
- wydawanie zaświadczeń o dochodach do programu „Czyste Powietrze”;
- postępowanie w sprawach pomocy dla obywateli Ukrainy.

Za nadzór merytoryczny i organizację pracy oraz odpowiedzialność finansową ponosi Kierownik Gminnego Ośrodka Pomocy Społecznej w Świątkach.

Obsługę działalności finansowo – księgowej prowadzi księgowa Gminnego Ośrodka Pomocy Społecznej w Świątkach.

Sporządzanie sprawozdawczości oraz przekazywanie jej właściwemu wojewodzie, w formie dokumentu elektronicznego, z zastosowaniem systemu teleinformatycznego CAS. Sprawozdania w wersji elektronicznej przygotowują pracownicy na poszczególnych stanowiskach pracy posiadający dostęp do systemu CAS. Następnie Kierownik GOPS zatwierdza gotowe sprawozdania podpisem elektronicznym jednocześnie przekazując do Warmińsko – Mazurskiego Urzędu Wojewódzkiego w Olsztynie. Dostawcą systemów dziedzinowych na których pracują pracownicy GOPS w Świątkach jest firma ZETO (z działów pomocy społecznej, funduszu alimentacyjnego, świadczeń wychowawczych, świadczeń rodzinnych, dodatek osłonowy, bon energetyczny księgowości itp.).

3. Schemat struktury Gminnego Ośrodka Pomocy Społecznej w Świątkach.



4. Hasłowy wykaz realizowanych zadań.

PRACA SOCJALNA	KARTA DUŻEJ RODZINY	
ZESPÓŁ INTERDYSCYPLINARNY	ASYSTENT RODZINY	
USŁUGI OPIEKUŃCZE	ŚWIADCZENIA RODZINNE	
KONTRAKTY SOCJALNE	ŚWIADCZENIA WYCHOWAWCZE	
WSPARCIE FINANSOWE	FUNDUSZ ALIMENTACYJNY	
PROJEKTY UNIJNE	DŁUŻNICY ALIMENTACYJNI	
ZRYCZAŁTOWANY DODATEK ENERGETYCZNY	DODATKI MIESZKANIOWE	PROGRAM „CZYSTE POWIETRZE”
PROGRAM „ASYSTENT OSOBISTY OSOBY Z NIEPEŁNOSPRAWNOŚCIĄ”	DODATEK OSŁONOWY	BON ENERGETYCZNY
PROGRAM ROZWOJU RODZINNYCH DOMÓW POMOCY	FUNDUSZ POMOCY	PROGRAM „POSILEK W SZKOLE I W DOMU”

5. Cel i zakres działania ośrodka.

Celem działania Ośrodka jest:

- umożliwienie osobom i rodzinom przezwyciężanie trudnych sytuacji życiowych, których nie są one w stanie pokonać wykorzystując własne uprawnienia, zasoby i możliwości;
- wsparcie osób i rodzin w przezwyciężaniu trudnej sytuacji życiowej, doprowadzenie w miarę możliwości do ich życiowego usamodzielniania i umożliwienie im życia w warunkach odpowiadających godności człowieka;
- zapewnienie dochodu na poziomie interwencji socjalnej dla osób nie posiadających dochodu lub o niskich dochodach, w wieku produkcyjnym i osobom niepełnosprawnym;
- zapewnienie dochodu do wysokości poziomu interwencji socjalnej osobom i rodzinom o niskich dochodach, które wymagają okresowego wsparcia;
- zapewnienie profesjonalnej pomocy rodzinom dotkniętym skutkiem patologii społecznej, w tym przemocą w rodzinie;
- integracja ze środowiskiem osób wykluczonych społecznie;
- tworzenie, wspieranie i promowanie programów mających na celu aktywizację osób długotrwale bezrobotnych oraz zapobieganie dziedziczeniu bezrobocia;
- stworzenie sieci usług socjalnych adekwatnych do potrzeb w tym zakresie;
- stworzenie mieszkania chronionego adekwatnego do potrzeb w tym zakresie.

Zadania pomocy społecznej:

Do zadań własnych gminy o charakterze obowiązkowym należy:

- opracowanie i realizacja gminnej strategii rozwiązywania problemów społecznych ze szczególnym uwzględnieniem programów pomocy społecznej, profilaktyki i rozwiązywania problemów alkoholowych i innych, których celem jest integracja osób i rodzin z grup szczególnego ryzyka;
- sporządzanie, zgodnie z **art. 16a ocena zasobów pomocy społecznej**, oceny w zakresie pomocy społecznej;
- udzielanie schronienia, zapewnienie posiłku oraz niezbędnego ubrania osobom tego pozbawionym;
- przyznawanie i wypłacanie zasiłków okresowych;
- przyznawanie i wypłacanie zasiłków celowych;
- przyznawanie i wypłacanie zasiłków celowych na pokrycie wydatków powstałych w wyniku zdarzenia losowego;
- przyznawanie i wypłacanie zasiłków celowych na pokrycie wydatków na świadczenia zdrowotne osobom bezdomnym oraz innym osobom niemającym dochodu i możliwości uzyskania świadczeń na podstawie przepisów o świadczeniach opieki zdrowotnej finansowanych ze środków publicznych;

- przyznawanie zasiłków celowych w formie biletu kredytowanego;
- opłacanie składek na ubezpieczenia emerytalne i rentowe za osobę, która zrezygnuje z zatrudnienia w związku z koniecznością sprawowania bezpośredniej, osobistej opieki nad długotrwale lub ciężko chorym członkiem rodziny oraz wspólnie niezamieszkującymi matką, ojcem lub rodzeństwem;
- praca socjalna;
- organizowanie i świadczenie usług opiekuńczych, w tym specjalistycznych, w miejscu zamieszkania, z wyłączeniem specjalistycznych usług opiekuńczych dla osób z zaburzeniami psychicznymi oraz usług sąsiedzkich;
- prowadzenie i zapewnienie miejsc w mieszkaniach treningowych lub wspomaganych;
- dożywianie dzieci;
- sprawienie pogrzebu, w tym osobom bezdomnym;
- kierowanie do domu pomocy społecznej i ponoszenie odpłatności za pobyt mieszkańca gminy w tym domu;
- pomoc osobom mającym trudności w przystosowaniu się do życia po zwolnieniu z zakładu karnego;
- utworzenie i utrzymywanie ośrodka pomocy społecznej, w tym zapewnienie środków na wynagrodzenia pracowników;
- przyznawanie i wypłacanie zasiłków stałych;
- opłacanie składek na ubezpieczenie zdrowotne określonych w przepisach o świadczeniach opieki zdrowotnej finansowanych ze środków publicznych.
- W przypadku przekształcenia ośrodka pomocy społecznej w centrum usług społecznych na podstawie przepisów ustawy z dnia 19 lipca 2019 r. o realizowaniu usług społecznych przez centrum usług społecznych, do zadań własnych gminy o charakterze obowiązkowym należy utrzymywanie i zapewnienie środków na wynagrodzenia pracowników zespołu do spraw realizacji zadań z zakresu pomocy społecznej w centrum usług społecznych.

Do zadań własnych gminy należy:

- przyznawanie i wypłacanie zasiłków specjalnych celowych;
- przyznawanie i wypłacanie pomocy na ekonomiczne usamodzielnienie w formie zasiłków, pożyczek oraz pomocy w naturze;
- organizowanie i świadczenie usług opiekuńczych w formie usług sąsiedzkich;
- prowadzenie i zapewnienie miejsc w domach pomocy społecznej i ośrodkach wsparcia o zasięgu gminnym oraz kierowanie do nich osób wymagających opieki;
- opracowanie i realizacja projektów socjalnych;
- przyznawanie i realizacja usług wsparcia krótkoterminowego w domach pomocy społecznej;
- podejmowanie innych zadań z zakresu pomocy społecznej wynikających z rozeznanych potrzeb gminy, w tym tworzenie i realizacja programów osłonowych;

- współpraca z powiatowym urzędem pracy w zakresie upowszechniania ofert pracy oraz informacji o wolnych miejscach pracy, upowszechniania informacji o usługach poradnictwa zawodowego i o szkoleniach oraz realizacji Programu Aktywizacja i Integracja, o którym mowa w przepisach o promocji zatrudnienia i instytucjach rynku pracy.

Do zadań zleconych z zakresu administracji rządowej realizowanych przez gminę należy:

- organizowanie i świadczenie specjalistycznych usług opiekuńczych w miejscu zamieszkania dla osób z zaburzeniami psychicznymi;
- przyznawanie i wypłacanie zasiłków celowych na pokrycie wydatków związanych z klęską żywiołową lub ekologiczną;
- prowadzenie i rozwój infrastruktury ośrodków wsparcia dla osób z zaburzeniami psychicznymi;
- realizacja zadań wynikających z rządowych programów pomocy społecznej, mających na celu ochronę poziomu życia osób, rodzin i grup społecznych oraz rozwój specjalistycznego wsparcia;
- przyznawanie i wypłacanie zasiłków celowych, a także udzielanie schronienia, posiłku oraz niezbędnego ubrania cudzoziemcom i osobom, o których mowa w art. 5a;
- przyznawanie i wypłacanie zasiłków celowych, a także udzielanie schronienia oraz zapewnianie posiłku i niezbędnego ubrania cudzoziemcom, którzy uzyskali zgodę na pobyt ze względów humanitarnych lub zgody na pobyt tolerowany na terytorium RP;
- wypłacanie wynagrodzenia za sprawowanie opieki.

6. Budżet.

Tabela nr 1 Realizacja zadań z zakresu pomocy społecznej i świadczeń rodzinnych

<i>Lp</i>	<i>Rozdział</i>	<i>Paragraf</i>	<i>Nazwa</i>	<i>Wydatkowana kwota</i>
1.	85213	2030	<i>Składka na ubezpieczenia zdrowotne opłacana za osoby pobierające niektóre świadczenia z pomocy społecznej, w tym</i> <ul style="list-style-type: none"> • <i>Dotacja</i> 	19 761,68 zł
2.	85213	2010	<i>Składka na ubezpieczenia zdrowotne opłacana za osoby pobierające świadczenia rodzinne, w tym</i> <ul style="list-style-type: none"> • <i>dotacja</i> 	73 857,60 zł
3.	85216	2030	<i>Zasiłki stałe, w tym</i> <ul style="list-style-type: none"> • <i>dotacja</i> 	224 405,40 zł

<i>Lp</i>	<i>Rozdział</i>	<i>Paragraf</i>	<i>Nazwa</i>	<i>Wydatkowana kwota</i>
4.	85214	2030	Zasilki celowe Zasilki okresowe z pomocy społecznej, w tym <ul style="list-style-type: none"> • dotacja na zasilki okresowe 	27 315,06 zł 148 751,00 zł
5.	85502	2010	Dotacja na Świadczenia rodzinne i Fundusz alimentacyjny	2 341 457,81 zł
6.	85501	2010	Dotacja na Świadczenia wychowawcze:	4 500,00 zł
7.	85202	4330	Kierowanie do domu pomocy społecznej i rodzinnych domów pomocy społecznej oraz ponoszenie odpłatności za pobyt mieszkańca gminy w tym domu: Kierowanie i odpłatność w domach pomocy społecznej Kierowanie i odpłatności gminy do rodzinnych domów pomocy w tym domu: <ul style="list-style-type: none"> • koszt całkowity • dotacja • środki własne 	664 324,70 zł 485 856,95 zł 178 467,75 zł 53 527,37 zł 124 940,38 zł
8.	85295	2030	Realizacja wieloletniego rządowego programu „Posilek w szkole i w domu” na lata 2019-2023, w tym <ul style="list-style-type: none"> • dotacja • środki własne 	300 000,00 zł 219 000,00 zł 81 000,00 zł
9.	85219	2010	Wynagrodzenie należne opiekunowi z tytułu sprawowania opieki przyznane przez sąd na podst. art. 18 ust. 1 pkt. 9 ustawy o pomocy społeczne, w tym: <ul style="list-style-type: none"> • dotacja 	11 904,79 zł
10.	85208	4330	Wydatki za opiekę i wychowywanie dzieci w rodzinach zastępczych lub placówkach opiekuńczo- wychowawczych	187 120,60 zł
11.	85295	2010	Bon energetyczny <ul style="list-style-type: none"> • dotacja 	136 584,15 zł
12.	85295	3290	Fundusz Pomocy <ul style="list-style-type: none"> • zapewnienie posiłku dla dzieci i młodzieży • zasiłek okresowy • świadczenie rodzicielskie 	3 786,82 zł 3 574,63 zł 4 000,00 zł

Źródło: Dane statystyczne Ośrodka

7. Świadczenia z pomocy społecznej i ich realizacja.

Ustawa zawiera uproszczony katalog świadczeń pieniężnych składający się z:

- zasiłku stałego;
- zasiłku okresowego;
- zasiłku celowego;
- zasiłku celowego specjalnego.

7.1. Zasiłki stałe i składki na ubezpieczenie zdrowotne.

W ramach zadań własnych dotowanych z zakresu pomocy społecznej (zasiłki stałe oraz składka zdrowotna).

Ośrodek udzielił pomocy na kwotę **244167,08 zł**.

Tabela nr 2. Zadania własne z dotacją w 2024r.

<i>Forma pomocy</i>	<i>Liczba osób, którym przyznano decyzją świadczenie</i>	<i>Liczba świadczeń</i>	<i>Kwota świadczeń</i>
Zasiłki stałe ogółem	24	262	224 405,40 zł
w tym z przeznaczeniem dla:	x	x	x
-osoby samotnie gospodarującej	22	238	216 297,67 zł
-osoby pozostającej w rodzinie	2	24	8 107,73 zł
Składki na ubezpieczenie zdrowotne za osoby pobierające zasiłek stały	23	249	19 761,68 zł

Źródło: Dane statystyczne Ośrodka

Zasiłek stały - przysługuje osobom całkowicie niezdolnym do pracy z powodu wieku lub inwalidztwa, nieposiadającym własnego źródła dochodu lub posiadającym dochód, który nie przekracza kryterium dochodowego ustalonego na osobę.

W porównaniu z rokiem 2023 liczba osób pobierających zasiłek stały zmniejszyła się o 1 osobę.

7.2. Zasiłki i pomoc w naturze z zakresu zadań własnych.

Pomocy Społecznej udziela się w szczególności z powodu ubóstwa, sieroctwa, bezdomności, bezrobocia, niepełnosprawności, długotrwałej lub ciężkiej choroby, przemocy w rodzinie, potrzeby ochrony macierzyństwa lub wielodzietności, bezradności w sprawach opiekuńczo – wychowawczych i prowadzenia gospodarstwa domowego, zwłaszcza w rodzinach niepełnych i wielodzietnych, alkoholizmu i narkomanii, zdarzenia losowego i sytuacji kryzysowej, klęski żywiołowej lub ekologicznej, itp.

Katalog przesłanek umożliwiających przyznanie świadczeń z pomocy społecznej jest otwarty i tak naprawdę można przyznać świadczenia również w innych przypadkach, niż przewiduje to ustawa, pod warunkiem, że są uzasadnione i konieczne dla dobra osoby lub rodziny, a także najbliższego otoczenia (racjonalne i celowe).

Zasilek okresowy - przysługuje w szczególności ze względu na długotrwałą chorobę, niepełnosprawność, bezrobocie, możliwość otrzymania lub nabycia uprawnień do świadczeń z innych systemów zabezpieczenia społecznego osobom i rodzinom, których dochód nie przekracza kryterium dochodowego określonego ustawą.

Wysokość zasiłku ustala się:

- w przypadku osoby samotnie gospodarującej – do wysokości różnicy między kryterium dochodowym takiej osoby a jej dochodem,
- w przypadku rodziny – do wysokości różnicy między kryterium dochodowym rodziny a jej dochodem,
- kwota zasiłku okresowego nie może być niższa niż 50% różnicy między kryterium dochodowym:
 - osoby samotnie gospodarującej a dochodem tej osoby,
 - rodziny a dochodem tej rodziny.

W 2024 roku z zasiłków okresowych skorzystało 60 osób na kwotę 148751,00 zł.

Tabela nr 3 Zasiłki okresowe

<i>Forma pomocy</i>	<i>Liczba osób, którym przyznano decyzją świadczenie</i>	<i>Liczba świadczeń</i>	<i>Kwota świadczeń</i>
<i>Zasilek okresowy z tego:</i>	60	338	148751,00 zł
<i>środkami własnymi</i>	x	x	0,00 zł
<i>dotacją</i>	x	x	148751,00 zł
<i>W tym przyznane z powodu:</i>	x	x	0,00 zł
<i>bezrobocia</i>	38	201	91 814,91 zł
<i>długotrwałej choroby</i>	17	60	22 040,03 zł
<i>niepełnosprawności</i>	3	9	3 606,82 zł
<i>innych okoliczności</i>	24	68	31 289,24 zł

Źródło: Dane statystyczne Ośrodka

W porównaniu do 2023 roku liczba osób korzystających z tej formy pomocy zmalała o **7 osób**.

7.3. Zasiłki celowe i celowe specjalne.

W 2023 roku zasiłków celowych skorzystało 32 rodziny na kwotę 27315,06 zł.

Zasilek celowy - może być przyznany w celu zaspokojenia niezbędnej potrzeby bytowej. Może być również przyznany w szczególności na pokrycie części lub całości kosztów zakupu żywności, leków i leczenia, opału, odzieży, niezbędnych przedmiotów użytku domowego, drobnych remontów i napraw w mieszkaniu,

a także kosztów pogrzebu.

Pomoc w formie zasiłków celowych przeznaczona była głównie na zakup żywności, opału, leków, odzieży, sprzętu gospodarstwa domowego, opłat za energię elektryczną, gaz.

Tabela nr 4 Realizacja zasiłków celowych

<i>Forma pomocy</i>	<i>Liczba świadczeń</i>	<i>Kwota świadczeń</i>
<i>Zasiłki celowe i w naturze w tym:</i>	101	27315,06
<i>Zasiłki celowe specjalne</i>	49	15600,00
<i>W tym przyznane na:</i>	x	x
<i>Ogrzewanie, w tym opał</i>	27	6850,00
<i>Odzież</i>	3	800,00
<i>Żywność</i>	2	500,00
<i>Leki i leczenie</i>	13	1960,00
<i>Remont mieszkania</i>	1	300,00
<i>Zakup niezbędnych potrzeb bytowych</i>	6	1305,06

Źródło: Dane statystyczne Ośrodka

7.4. Wieloletni rządowy program „Posiłek w szkole i w domu” na lata 2024-2028.

Wieloletni rządowy program „Posiłek w szkole i w domu” jest długotrwałym działaniem w zakresie poprawy stanu zdrowia dzieci i młodzieży poprzez ograniczenie zjawiska niedożywienia, upowszechnienia zdrowego stylu życia, a także poprawy poziomu życia osób i rodzin o niskich dochodach.

Celem wieloletniego programu jest:

- 1) wsparcie gmin w wypełnianiu zadań o charakterze obowiązkowym w zakresie dożywiania dzieci oraz zapewnienia posiłku osobom jego pozbawionym, ze szczególnym uwzględnieniem osób bezrobotnych;
- 2) długofalowe działanie w zakresie poprawy stanu zdrowia dzieci i młodzieży poprzez ograniczanie zjawiska niedożywienia;
- 3) upowszechnianie zdrowego stylu żywienia;
- 4) poprawa poziomu życia osób i rodzin o niskich dochodach;
- 5) rozwój w gminie bazy żywieniowej, ze szczególnym uwzględnieniem potrzeb dzieci i młodzieży.

W ramach Programu realizowane są działania dot. w szczególności:

- 1) zapewnienia pomocy w zakresie dożywiania:
 - a) dzieciom do czasu rozpoczęcia nauki w szkole podstawowej;
 - b) uczniom do czasu ukończenia szkoły ponadgimnazjalnej;

- c) osobom i rodzinom znajdującym się w sytuacjach wymienionych w art. 7 ustawy o pomocy społecznej (Dz. U. z 2024 r. poz. 1283, 1572), w szczególności osobom samotnym, bezdomnym, w podeszłym wieku, chorym lub niepełnosprawnym – w formie posiłku, świadczenia pieniężnego na zakup posiłku lub żywności.

Całkowity koszt realizacji programu w 2024 roku wyniósł 300000,00 zł.

Tabela nr 5 Realizacja wieloletniego rządowego programu „Posiłek w szkole i w domu” na lata 2024-2028

Forma pomocy	Rzeczywista liczba osób objętych programem	w tym :			Kwota świadczeń w zł.
		Dzieci do czasu rozpoczęcia nauki w szkole podstawowej	Uczniowie do czasu ukończenia szkoły ponadgimnazjalnej	Pozostałe osoby otrzymujące pomoc na podst. Art. 7 ustawy o pomocy społecznej	
Koszt programu	285	54	97	134	300 000,00
środkie własne	x	x	x	x	81 000,00
dotacja	x	x	x	x	219 000,00
Koszt zasiłku celowego na zakup posiłku lub żywności	252	36	82	134	132 400,00
środkie własne	x	x	x	x	25 400,00
dotacja	x	x	x	x	107 000,00
Koszt posiłku	100	44	56	x	151 050,31
środkie własne	x	x	x	x	49 050,31
dotacja	x	x	x	x	102 000,00

Źródło: Dane statystyczne Ośrodka

W 2024 roku w gminie liczba punktów żywieniowych ogółem wynosiła 3, z tego 1 szkoła, 1 przedszkole i 1 żłobek prowadziły dożywianie dzieci w dni nauki szkolnej.

Od 1 stycznia 2022 r posiłki dla dzieci ze Szkoły Podstawowej w Świątkach, Przedszkolu Samorządowym w Świątkach oraz w Żłobku Publicznym w Świątkach, przygotowywane są w kuchni dużego Przedszkola przez Spółdzielnię Socjalną „Fabryka Kreatywności” w Świątkach.

7.5. Powody przyznania pomocy społecznej i liczba rodzin objętych pomocą w roku 2024.

Tabela nr 6 Powody przyznania pomocy w ramach zadań własnych, zleconych oraz w postaci pracy socjalnej.

Powód trudnej sytuacji życiowej	Liczba rodzin ogółem	Liczba osób w rodzinie
Ubóstwo	64	146
Sieroctwo	0	0
Bezdomność	1	1
Potrzeba ochrony macierzyństwa	54	252
w tym:		
wielodzietność	24	135
Bezrobocie	49	136

<i>Niepelnosprawność</i>	38	75
<i>Długotrwała lub ciężka choroba</i>	68	136
<i>Bezradność w sprawach opiekuńczo – wychowawczych w tym:</i>	14	60
<i>Rodziny wielodzietne</i>	10	36
<i>Rodziny niepełne</i>	4	24
<i>Alkoholizm</i>	3	3
<i>Narkomania</i>	0	0
<i>Przemoc w rodzinie</i>	0	0
<i>Trudności w przystosowaniu do życia po zwolnieniu z zakładu karnego</i>	3	3
<i>Trudności w integracji osób, które otrzymały status uchodźcy lub ochronę uzupełniającą</i>	0	0
<i>Sytuacja kryzysowa</i>	0	0
<i>Zdarzenie losowe</i>	0	0
<i>Kłęska żywiołowa lub ekologiczna</i>	0	0

Źródło: Dane statystyczne Ośrodka

Tabela nr 7 Ogólna liczba rodzin objętych pomocą tut. Ośrodka w wyszczególnieniu na lata:

WYSZCZEGÓLNIENIE	2024		2023		2022		2021		2020	
	Liczba Rodzin	Liczba osób w rodzinie	Liczba Rodzin	Liczba osób w rodzinie	Liczba Rodzin	Liczba osób w rodzinie	Liczba Rodzin	Liczba Osób w rodzinie	Liczba Rodzin	Liczba Osób w rodzinie
<i>Świadczenia przyznane w ramach zadań zleconych i zadań własnych</i>	165	422	183	455	169	414	198	499	221	557
<i>Świadczenia przyznane w ramach zadań zleconych</i>	0	0	0	0	0	0	0	0	0	0
<i>Świadczenia przyznane w ramach zadań własnych</i>	165	422	183	455	169	414	198	499	221	557
<i>Pomoc udzielona w postaci pracy socjalnej</i>	274	695	288	715	280	691	358	894	246	627

Źródło: Dane statystyczne Ośrodka

7.6. Prawo do świadczeń opieki zdrowotnej.

Zgodnie z ustawą z dnia 27 sierpnia 2004 r. o świadczeniach opieki zdrowotnej finansowanych ze środków publicznych do zadań zleconych gminy należy wydawanie decyzji, o których mowa w art. 54 (potwierdzających prawo do świadczeń opieki zdrowotnej przez okres 90 dni), w sprawach świadczeniobiorców innych niż ubezpieczeni spełniających kryterium dochodowe, o którym mowa w art. 8

ustawy z dnia 12 marca 2004r. o pomocy społecznej (Dz. U. z 2023 r. poz. 901,1 693, 1938, 2760), w przypadku, których nie zachodzi okoliczność, o której mowa w art. 12 tej ustawy.

W celu ustalenia sytuacji dochodowej i majątkowej świadczeniobiorcy, o którym mowa w art. 2 ust. 2, przeprowadza się rodzinny wywiad środowiskowy na zasadach i w trybie określonym w przepisach o pomocy społecznej.

W 2024 r. Gmina otrzymała dotację z budżetu państwa na sfinansowanie kosztów realizacji zadania w kwocie **330,00 zł**, którą wykorzystano w 100 %. W 2024 roku wydano **8 decyzji** w sprawie potwierdzenia prawa do wyżej wymienionych świadczeń. Z tej formy pomocy skorzystało **8 osób**.

7.7. Skierowania do domu pomocy społecznej i odpłatność za pobyt.

Zgodnie z ustawą o pomocy społecznej, Ośrodek wydawał decyzje o skierowaniu do domów pomocy społecznej i odpłatności za pobyt dla osób z terenu Gminy Świątki w Domach Pomocy Społecznej i w Rodzinnych Domach Pomocy Społecznej zgodnych z rodzajem schorzenia. Osoby umieszczone ww. domach są to przede wszystkim osoby samotne, przewlekle chore i wymagające stałej oraz całodobowej opieki. Pracownicy socjalni kompletowali dokumenty niezbędne do uzyskania skierowania i umieszczenia w DPS i RDPS, a także przeprowadzali wywiady środowiskowe na potrzeby innych Ośrodków, dotyczące pensjonariuszy Domów Pomocy Społecznej i Rodzinnych Domów Pomocy.

W 2024 roku Gmina Świątki ponosiła wydatki związane z przebywaniem **16 osób** w domach pomocy społecznej i rodzinnych domach pomocy społecznej na terenie powiatu i województwa. Roczny koszt utrzymania pensjonariuszy w tych placówkach wyniósł – **664 324,70 zł**.

Otrzymane należności z tytułu odpłatności za pobyt mieszkańców umieszczonych w DPS i RDP w 2024 roku wyniosły – 20316,00 zł

Gminny Ośrodek Pomocy Społecznej przystąpił do realizacji **programu ROZWOJU RODZINNYCH DOMÓW POMOCY na rok 2024**. Ośrodek wybrał pierwszy z dwóch modułów:

Moduł I – dofinansowanie kosztów, jakie gminy ponoszą w związku z kierowaniem osób do rodzinnych domów pomocy (koszty pobytu osób w placówkach):

- do 30% kosztów ponoszonych przez gminy za pobyt osób kierowanych do rodzinnych domów pomocy przed rokiem 2022

Celem programu jest poprawa dostępności do usług opiekuńczych świadczonych w rodzinnych domach pomocy oraz rozwoju tej formy wsparcia.

Celem szczegółowym jest wsparcie finansowe samorządów gminnych w zapewnieniu osobom niesamodzielnym pomocy w formie usług opiekuńczych świadczonych w rodzinnych domach pomocy poprzez dofinansowanie kosztów, jakie gminy ponoszą w związku z kierowaniem osób do rodzinnych domów pomocy.

Bezpośrednimi adresatami programu są gminy (miejskie, wiejskie, miejsko-wiejskie). W ramach programu gmina może skorzystać z dofinansowania ze środków budżetu państwa na zadania związane z pobytem osób wymagających wsparcia w rodzinnych domach pomocy, jeżeli w 2025 r. będzie partycypować w kosztach pobytu osób kierowanych przez gminę do rodzinnych domów pomocy na podstawie § 8 ust.1 i 2 rozporządzenia Ministra Pracy i Polityki Społecznej z dnia 14 marca 2012 r. w sprawie rodzinnych domów pomocy.

W 2024 roku dofinansowanie do Programu Rodzinnych Domów Pomocy dla Gminy Świątki wyniosło 53 527,37 zł, natomiast środki własne 124940,38 zł.

W 2024 r. w placówkach tych zamieszkiwało 16 mieszkańców naszej Gminy, w tym:

- 5 osób w Rodzinnych Domach Pomocy (tj. 1 osoby w Rodzinnym Domu Pomocy Społecznej w Nowej Wsi Małej, 1 osoba w Rodzinnym Domu Pomocy Społecznej w Łęgnie, 3 osoby w Rodzinnym Domu Opieki w Miodówku);
- 11 osób w Domach Pomocy Społecznej (tj. 2 osoby w DPS w Jezioranach, 1 osoba w DPS w Olsztynku;
- 1 osoba w DPS w Lubawie, 4 osoby w DPS w Jonkowie, 2 osoby w DPS w Barczewie, 1 osoba w DPS w Wilkowiczkach).

7. 8. Usługi opiekuńcze i odpłatność za świadczone usługi opiekuńcze.

Ośrodek zabezpieczał także usługi opiekuńcze, które były świadczone dla **30 osób**, które są w szczególności osobami starszymi, samotnymi i niepełnosprawnymi.

Usługi opiekuńcze w 2024 r. świadczone były przez **3 opiekunki** zatrudnione na umowę o pracę na pełen etat i **3 opiekunki** zatrudnione na umowę zlecenie (na czas zastępstwa).

Osoby, którym świadczone były usługi opiekuńcze w 2024 roku ponosiły odpłatność za świadczone usługi do dnia 24 lipca 2024 r. zgodnie z Uchwałą Nr V/26/2015 Rady Gminy Świątki z dnia 25 marca 2015 roku w sprawie szczegółowych warunków przyznawania i odpłatności za usługi opiekuńcze i specjalistyczne usługi opiekuńcze, z wyłączeniem specjalistycznych usług opiekuńczych dla osób z zaburzeniami psychicznymi, oraz szczegółowe warunki częściowego lub całkowitego zwolnienia od opłat, jak również tryb ich pobierania. Od dnia 25 lipca 2024 r. zgodnie z Uchwałą nr LXV/533/2024 Rady Gminy Świątki z dnia 19 kwietnia 2024 r. w sprawie określenia szczegółowych warunków przyznawania usług opiekuńczych i specjalistycznych usług opiekuńczych oraz odpłatności za te usługi, szczegółowych warunków częściowego lub całkowitego zwolnienia od opłat oraz trybu ich pobierania. Odpłatność za usługi opiekuńcze naliczana jest zgodnie z tabelą umieszczoną w załączniku nr 1 do ww. uchwały Rady Gminy Świątki.

Koszt 1 godziny usług świadczonych w ramach usług opiekuńczych ustala się do 24 lipca 2024 r. na kwotę **23,83 zł za godzinę**, od 25 lipca 2024 r. na kwotę **34,00 zł za godzinę**.

Gminny Ośrodek Pomocy Społecznej w Świątkach w uzasadnionych przypadkach zwalniał osoby, którym świadczone usługi opiekuńcze w części lub w całości z odpłatności za usługi opiekuńcze. Osoby, którym przyznano usługi opiekuńcze lub specjalistyczne usługi opiekuńcze, a których dochód jest niższy od kryterium dochodowego określonego w art. 8 ust. 1 ustawy o pomocy społecznej są całkowicie zwolnione od opłat za te usługi.

W 2024 roku Gmina Świątki w związku z opłatami za usługi opiekuńcze poniosła wydatki w kwocie: 103826,08 zł.

Tabela nr 8. Usługi opiekuńcze

	<i>Liczba osób, którym przyznano decyzją usługi opiekuńcze</i>	<i>Kwota wydatkowana na usługi opiekuńcze w zł</i>	<i>Liczba rodzin</i>	<i>Liczba osób w rodzinach</i>
<i>Usługi opiekuńcze</i>	30	103 826,08	25	30
<i>W tym specjalistyczne usługi opiekuńcze</i>	0	0	0	0
<i>Liczba osób zwolnionych z odpłatności</i>	x	x		
<i>w całości</i>	x	x	5	8
<i>w części</i>	x	x	4	4

Źródło: Dane statystyczne GOPS

8. AOOD – Asystent Osobisty Osoby z Niepełnosprawnością.

Program „Asystent osobisty osoby z niepełnosprawnością” dla Jednostek Samorządu Terytorialnego - edycja 2024, ma na celu zapewnienie dostępności do usług asystencji osobistej, tj. wsparcia w wykonaniu codziennych czynności oraz funkcjonowaniu w życiu społecznym osób niepełnosprawnych. Program jest elementem polityki społecznej państwa w zakresie poprawy jakości życia osób z niepełnosprawnością, w szczególności poprzez umożliwienie im jak najbardziej niezależnego życia, uczestnictwa w wydarzeniach społecznych, kulturalnych, rozrywkowych lub sportowych.

Tabela nr 9. Asystent Osobisty Osoby z Niepełnosprawnością

<i>Asystent Osobisty Osoby Niepełnosprawnej</i>	
Dotacja na realizację programu	337 831,14
Liczba osób korzystających z programu w tym:	16
z orzeczeniem o znacznym stopniu niepełnosprawności	10
z orzeczeniem o znacznym sprzężonym stopniu niepełnosprawności	4
z orzeczeniem o umiarkowanym stopniu niepełnosprawności	1
dziecko z orzeczeniem o niepełnosprawności	1

9. Pomoc niematerialna.

W 2024 roku Ośrodek kontynuował współpracę z Polskim Komitetem Pomocy Społecznej w Olsztynie. Dzięki współpracy mogliśmy kontynuować realizację **Programu Rządowego „Dostarczanie żywności dla najuboższej ludności UE w 2024 roku” (FEAD 2021)**. Polski Komitet Pomocy Społecznej w Olsztynie w ramach powyższego programu przekazał nam gotowe artykuły spożywcze. Ośrodek rozdysponował otrzymane artykuły spożywcze wśród najuboższych mieszkańców gminy. Z tej formy pomocy mogli skorzystać osoby lub rodziny spełniające przesłanki art. 7 ustawy o pomocy społecznej oraz spełniające 220 % kryterium dochodowego określonego w art. 8 cytowanej ustawy. W ramach programu pozyskaliśmy takie artykuły spożywcze jak: mleko UHT, makaron, cukier, olej rzepakowy, konserwy mięsne i wiele innych. **W okresie od sierpnia 2023 do września 2024 roku ogółem z programu skorzystało 153 rodziny, ogółem z programu skorzystało 352 osoby.**

- w dniach 15-16 marca 2024 roku odbyła się Wielkanocna zbiórka żywności, zebrano 137,70 kg żywności z której zrobiono paczki dla 16 seniorów z terenu Gminy Świątki;
- w dniach 29-30 listopada 2024 roku odbyła się Bożonarodzeniowa zbiórka żywności, zebrano 134 kg żywności z której zrobiono paczki dla 15 seniorów z terenu Gminy Świątki.

10. Działalność pracowników socjalnych.

Nawarstwiający się problemy dnia codziennego powodują, iż ludzie wymagają wsparcia osób profesjonalnie zajmujących się pomaganiem. Działalność pracowników socjalnych ukierunkowana jest w szczególności na osoby samotne, chore, niepełnosprawne, rodziny niepełne, wielodzietne, wykazujące bezradność, w szczególności w sprawach opiekuńczo-wychowawczych. Wśród usług świadczonych przez pracowników socjalnych do najważniejszych i najczęstszych należą: praca socjalna na rzecz zapewnienia godziwych warunków mieszkaniowych, praca socjalna na rzecz poprawy stanu zdrowia, praca socjalna na rzecz zapewnienia opieki osobom starszym czy niepełnosprawnym, praca socjalna na rzecz zapewnienia właściwego rozwoju psychospołecznego dzieci i młodzieży, praca socjalna na rzecz poprawy funkcjonowania rodziny, praca socjalna na rzecz poprawy funkcjonowania osób z problemem alkoholowym. Zauważa się, że usługą bardzo wyczerpującą i angażującą pracowników socjalnych jest praca socjalna na rzecz zapewnienia opieki osobom starszym czy niepełnosprawnym. Uaktywnianie osób korzystających z pomocy oraz wyzwalanie sił tkwiących w nich samych odbywa się w szczególności poprzez zawieranie kontraktów socjalnych, pomoc w załatwianiu spraw urzędowych, komunikowaniu się z otoczeniem, integracji w środowisku.

Każdy pracownik socjalny obok udzielania pomocy finansowej, rzeczowej i usługowej prowadził także pracę socjalną. Podstawowym jej celem jest niesienie pomocy ludziom znajdującym się w różnych sytuacjach, nie tylko związanych z problemami materialnymi, ale także psychicznymi i emocjonalnymi.

Wiele z tych rodzin to rodziny doświadczające przemocy domowej, rodziny z problemem alkoholowym, problemem bezrobocia, problemami bezradności w sprawach opiekuńczo- wychowawczych i prowadzenia gospodarstwa domowego, osoby oczekujące na umieszczenie w domu pomocy społecznej, osoby z zaburzeniami psychicznymi.

Praca socjalna prowadzona w środowiskach to między innymi:

- pomoc osobom bezrobotnym w poszukiwaniu zatrudnienia oraz pomoc we współpracy z Urzędem Pracy;
- pomoc w uzyskaniu świadczeń o charakterze stałym, renta, emerytura;
- pomoc w uzyskaniu świadczeń rodzinnych, wychowawczych, alimentacyjnych, dodatków mieszkaniowych itp.;
- organizowanie i udzielanie pomocy rzeczowej (odzież używaną, pościel, ręczniki, sprzęt gospodarstwa domowego, meble);
- pomoc w poprawie funkcjonowania rodzin, gdzie kluczowym powodem przyznawania pomocy jest bezradność w sprawach opiekuńczo-wychowawczych i prowadzeniu gospodarstwa domowego zwłaszcza w rodzinach niepełnych lub wielodzietnych;
- pomoc w poprawie funkcjonowania grupy seniorów, przekazywanie paczek żywnościowych z FEAD;
- działania zmierzające do umieszczenia bez zgody na postanowienie sądu w domu pomocy społecznej;
- działania zmierzające do umieszczenia na leczenie w szpitalu psychiatrycznym na postanowienie sądu;
- zaplanowania usług opiekuńczych dla seniorów, osób niepełnosprawnych;
- motywowanie do podjęcia leczenia i uczestnictwa w programach dla osób uzależnionych;
- motywowanie do kontynuowania leczenia oraz monitorowanie procesu leczenia osoby przewlekle chorej;
- mobilizowanie do uczestnictwa w projekcie w celu aktywizacji społeczno-zawodowej;
- występowanie o pomoc materialną do organizacji charytatywnych;
- zabezpieczenie schronienia;
- udzielenie pomocy w zorganizowaniu wypoczynku letniego dla dzieci;
- edukacja w zakresie profilaktyki i higieny zdrowotnej;
- motywowanie do zmiany stylu życia, wzmacnianie zasobów własnych oraz umiejętności ich wykorzystywania;
- udzielenie pomocy w uzyskaniu lokalu mieszkalnego;
- udzielenie pomocy w celu integracji ze środowiskiem po opuszczeniu zakładu karnego;
- pomoc w ustaleniu stopnia niepełnosprawności lub niezdolności do pracy;
- udzielanie informacji i wsparcia w dofinansowaniu do zakupu sprzętu rehabilitacyjnego, przedmiotów

ortopedycznych, środków pomocniczych oraz likwidacji barier architektonicznych dla osób niepełnosprawnych;

- udzielanie informacji o możliwościach uzyskania pomocy w szczególności: psychologicznej, prawnej, socjalnej i pedagogicznej, oraz wsparcia, w tym o instytucjach i podmiotach świadczących specjalistyczną pomoc na rzecz osób dotkniętych przemocą w rodzinie;
- wyjaśnienie działań wynikających z wszczęcia w rodzinie procedury „Niebieskie Karty”;
- przeprowadzenie rozmowy interwencyjnej, przekazanie informacji o karnych konsekwencjach stosowania przemocy w rodzinie;
- motywowanie do realizacji koniecznych działań w celu zaprzestania stosowania przemocy w rodzinie;
- edukacja w zakresie zjawiska przemocy w rodzinie;
- organizowanie dostępu do pomocy medycznej, jeżeli wymaga tego stan zdrowia osoby;
- podejmowanie współpracy z środowiskiem sąsiedzkim;
- udzielanie pomocy w rozwiązywaniu sytuacji konfliktowych w rodzinie;
- wnioskowanie o przydzielenie asystenta rodziny działającego na rzecz dziecka i rodziny, opracowywanie wraz z asystentem wspólnego planu pracy z rodziną;
- kierowanie wniosków do sądu o wgląd w sytuację rodziny i wydanie zarządzeń wobec małoletnich dzieci;
- stałe monitorowanie bieżącej sytuacji epidemicznej i podejmowanie działań zmierzających do udzielania doraźnej pomocy mieszkańcom w zaspakajaniu niezbędnych potrzeb życiowych;
- prowadzenie diagnozy sytuacji życiowej mieszkańców, a w przypadku rozeznania potrzeb gminy w czasie epidemii lub po jej zakończeniu tworzenie programów osłonowych;
- kontynuowanie realizacji wszystkich zadań w zakresie pomocy społecznej w celu zaspokojenia niezbędnych potrzeb umożliwiających życie odpowiadających godności człowieka;
- kontynuowanie i rozwijanie partnerskiej współpracy między instytucjami, podmiotami – głównie ośrodkiem pomocy społecznej, a służbą zdrowia, oświatą, prokuraturą, sądem, kuratelą, policją organizacjami pozarządowymi oraz gminną komisją rozwiązywania problemów alkoholowych;
- rozwój współpracy o charakterze ponadlokalnym, szukanie skutecznych, innowacyjnych rozwiązań;
- utrzymanie na tym samym poziomie standardów związanych z pracą socjalną oraz realizacją wypłaty świadczeń w GOPS poprzez zwiększanie kompetencji służb i reagowanie na bieżące potrzeby związane z funkcjonowaniem Ośrodka;
- rozwiązywanie problemów socjalnych klientów Ośrodka Pomocy Społecznej wymaga szerokiej współpracy z licznymi instytucjami i organizacjami pozarządowymi.

Do najważniejszych naszych partnerów należą:

- Urząd Gminy w Świątkach,
 - Powiatowe Centrum Pomocy Rodzinie w Olsztynie,
 - Poradnia Psychologiczno- Pedagogiczna w Olsztynie,
 - Poradnia Zdrowia Psychicznego,
 - kuratorzy sądowi,
 - pedagodzy szkolni,
 - lekarze rodzinni,
 - pielęgniarki środowiskowe,
 - Powiatowy Urząd Pracy w Olsztynie,
 - Gminna Komisja Rozwiązywania Problemów Alkoholowych,
 - Zespół Interdyscyplinarny ds. Przemocy w Rodzinie,
 - Punkt Konsultacyjno – Informacyjny ds. Uzależnień,
 - Powiatowy Zespół ds. Orzekania o Niepełnosprawności w Olsztynie,
 - Policja,
 - Caritas,
 - Polski Czerwony Krzyż.
- **Praca socjalną w 2024 roku zostało objętych 274 rodzin.**

Tabela Nr 10 Typy rodzin objętych pomocą społeczną

WYSZCZEGÓLNIENIE		LICZBA RODZIN		LICZBA OSÓB W RODZINACH
		OGÓŁEM	w tym : NA WSI	
0		1	2	3
RODZINY OGÓŁEM /wiersz 2+3+4+5+6+7/		274	274	695
	o liczbie osób 1	2	116	116
	2	3	44	88
	3	4	37	111
	4	5	31	124
	5	6	26	130
	6 i więcej	7	20	126
w tym /z wiersza1/ rodziny z dziećmi ogółem /wiersza9+10+11+12+13+14+15/		58	58	258
	o liczbie dzieci 1	9	10	22
	2	10	15	55
	3	11	18	85

	4	12	11	11	66
	5	13	1	1	7
	6	14	2	2	14
	7 i więcej	15	1	1	9
RODZINY NIEPEŁNE OGÓŁEM /wiersz 17+18+19+20/		16	20	20	52
25	o liczbie dzieci 1	17	10	10	20
	2	18	8	8	24
	3	19	2	2	8
	4 i więcej	20	0	0	0
RODZINY EMERYTÓW I RENCISTÓW OGÓŁEM /wiersz 22+23+24+25/		21	35	35	40
	o liczbie osób 1	22	30	30	30
	2	23	5	5	10
	3	24	0	0	0
	4 i więcej	25	0	0	0

Źródło: Dane statystyczne Ośrodka

11. Realizacja obowiązków wynikających z ustawy o wspieraniu rodziny i systemie pieczy zastępczej.

Gminny Ośrodek Pomocy Społecznej w Świątkach w 2024 r. kontynuował dziania w zakresie wspierania rodziny i systemu pieczy zastępczej. Środki poniesione na rzecz zatrudnienia asystenta rodziny w 2024 r. wynosiły 113403,00 zł. Wkład własny gminy stanowił kwotę 76679,00 zł, środki z budżetu państwa stanowiły kwotę 36724,00 zł.

W 2024 roku Gminny Ośrodek Pomocy Społecznej w Świątkach zatrudniał 1 asystenta rodziny.

Wsparcie realizowane było od 1 stycznia 2024 r. do 31 grudnia 2024 r. W ramach wsparcia asystent rodziny realizował pracę z rodzinami przeżywającymi trudności w wypełnianiu funkcji opiekuńczo-wychowawczych.

W okresie realizacji zadania wsparciem objęto 5 rodzin, w tym 10 dzieci.

Zadaniem asystenta rodziny jest całościowe wspieranie rodziny wychowującej dzieci, zagrożonej wykluczeniem społecznym, poprzez zmianę stosunku osób w rodzinie do własnej sprawności, podniesienie samooceny, wzbudzenie wiary we własne siły, a także poprzez pomoc w wykonywaniu najprostszycch czynności.

Bardzo ważnym jest indywidualne podejście do rodziny i jej problemów, co będzie służyło rozwojowi kompetencji wszystkich jej członków – rodziców i dzieci. Rodzina bowiem, jest podstawowym środowiskiem jakie powinno gwarantować dzieciom bezpieczeństwo emocjonalne, dawać im poczucie więzi i doświadczenia niezbędne dla ich prawidłowego rozwoju. Zaburzenia w funkcjonowaniu rodziny, powodujące groźne

dysfunkcje, takie jak uzależnienia, przemoc, zaniedbanie, bezradność, mogą prowadzić do konieczności objęcia dzieci opieką zastępczą. Jednym z narzędzi pracy z rodziną w takiej sytuacji jest wprowadzenie do niej asystenta rodziny.

11.1. Współfinansowanie pobytu dziecka w placówkach opiekuńczo-wychowawczych, rodzinach zastępczych oraz rodzinach zastępczych o charakterze pogotowia rodzinnego.

W związku z wejściem w życie Ustawy z dnia 9 czerwca 2011 roku o wspieraniu rodziny i systemie pieczy zastępczej, Ośrodek Pomocy Społecznej w Świątkach współfinansuje pobyt dzieci w placówkach opiekuńczo -wychowawczych, rodzinach zastępczych. Razem w rodzinach zastępczych przebywa **11-ro dzieci**, w placówce opiekuńczo-wychowawczej przebywa **3 dzieci**.

Zgodnie z art. 191 ust 8 i 9 w przypadku umieszczenia dziecka w rodzinie zastępczej lub w rodzinnym domu dziecka, placówce opiekuńczo – wychowawczej, gmina właściwa ze względu na zamieszkanie dziecka, ponosi odpłatność za jego pobyt w pierwszym roku 10% wydatków na opiekę i wychowanie dziecka, w drugim roku pobytu 30%, w trzecim i następnych 50%. Zgodnie z zapisami Ustawy tut. Ośrodek pokrywał częściowe koszty pobytu dzieci w ww. formach opieki zastępczej w wysokości 10%, 30% i 50 % kosztu pobytu. **Na ten cel wydatkowano kwotę: 187 120,60 zł.**

W ramach gminnego systemu profilaktyki i opieki nad dzieckiem i rodziną realizowano następujące zadania: udzielenie pomocy w formie zasiłków: stałych, okresowych, celowych, finansowanie dożywienia dzieci w szkole, dofinansowanie wypoczynku letniego, dofinansowanie do zakupów przyborów szkolnych, udzielanie pomocy rodzinom w ramach przeciwdziałania przemocy w rodzinie, alkoholizmowi, poradnictwo socjalne i rodzinne, objęcie rodziny wsparciem asystenta rodziny.

12. Realizacja obowiązków wynikających z ustawy o przeciwdziałaniu przemocy w rodzinie.

Ustawa o przeciwdziałaniu przemocy domowej określa zadania gminy w zakresie wspierania rodziny dotkniętej przemocą. W ramach tworzenia gminnego systemu przeciwdziałania przemocy uchwałą Nr XII/90/2019 Rady Gminy Świątki z dnia 19 września 2019 roku określono tryb i sposób powoływania i odwoływania członków Zespołu Interdyscyplinarnego oraz szczegółowe warunki jego funkcjonowania. Obowiązek utworzenia Zespołu Interdyscyplinarnego, jako zadania własnego gminy wynika z ustawy z dnia 29 lipca 2005 roku o przeciwdziałaniu przemocy domowej (Dz.U. z 2024 r. poz. 1673).

Zespół Interdyscyplinarny w obecnym składzie powołany został Zarządzeniem Nr 60 Wójta Gminy Świątki z dnia 18 listopada 2024 roku.

Do zadań Zespołu Interdyscyplinarnego należy w szczególności:

- 1) kierowanie ofiar i sprawców przemocy do odpowiednich specjalistów;
- 2) podejmowanie interwencji w przypadku przemocy domowej i uruchomienie procedury mającej na celu jej powstrzymanie;
- 3) zintegrowanie działań odpowiedzialnych za pomoc dziecku i rodzinie.

Od 2010 roku, zgodnie z zapisem ustawy z dnia 10 czerwca 2010 roku o zmianie ustawy o przeciwdziałaniu przemocy domowej oraz innych ustaw (Dz. U. z 2024 r., poz. 1673), która nałożyła na ośrodki pomocy społecznej obowiązek zapewnienia obsługi administracyjnej Zespołu Interdyscyplinarnego, pracownicy Ośrodka wykonują obowiązki administracyjne nałożone cytowaną ustawą.

Czynności podejmowane i realizowane przez Zespół Interdyscyplinarny - w związku z uzasadnionym podejrzeniem zaistnienia przemocy domowej - obejmuje procedura „Niebieskie Karty”.

Ideą procedury jest nawiązanie współpracy i działanie interdyscyplinarne w myśl założenia, że przemoc domowa nie jest wyłącznie zagadnieniem prawno-karnym, ale również socjalnym, psychologicznym i zdrowotnym.

W 2024 roku w skład Zespołu wchodzi 12 osób, a mianowicie:

- 2 przedstawicieli pomocy społecznej,
- 1 przedstawiciel policji,
- 1 przedstawiciel ochrony zdrowia,
- 5 przedstawicieli oświaty,
- 1 przedstawiciel GKRPA,
- 2 przedstawicieli kuratorskiej służby sądowej,
- 1 przedstawiciel stowarzyszenia.

W okresie sprawozdawczym tj. od stycznia 2024 roku do grudnia 2024 roku odbyło się 6 posiedzeń Zespołu Interdyscyplinarnego, z których sporządzono listy obecności oraz protokoły. Podczas prac Zespołu rozmawiano na temat zjawiska przemocy na terenie gminy Świątki, omówiono akty prawne, według których podejmowane są działania na rzecz przeciwdziałania przemocy. Omówiono również zadania jakie spoczywają na członkach Zespołu Interdyscyplinarnego, grup roboczych, procedurę „Niebieskiej Karty”. Spotkania Zespołu mają na celu poprawę sposobów udzielenia pomocy osobom doświadczającym przemocy i ich najbliższemu otoczeniu.

Zespół Interdyscyplinarny w 2024 roku realizował również działania zawarte w Gminnym Programie Przeciwdziałania Przemocy w Rodzinie w Gminie Świątki na lata 2021-2026 tj. podejmowanie działań w środowisku zagrożonym przemocą oraz systematyczne zbieranie informacji na temat rozmiarów przemocy w rodzinie.

W okresie od stycznia do grudnia 2024 roku prowadzonych było 11 procedur Niebieskie Karty. 8 procedur „Niebieskiej Karty” zostało założonych przez Policję oraz 3 procedury zostały wszczęte przez pracowników Gminnego Ośrodka Pomocy Społecznej w Świątkach.

W rodzinach, w których doszło do przemocy członkowie grupy roboczej/ diagnostyczno-pomocowej podczas spotkań z osobami doznającymi przemocy i sprawcami przemocy opracowywali i realizowali szczegółowy plan pomocy. Odbłyły się 32 takie spotkania.

W wyniku pracy Zespołu Interdyscyplinarnego 3 sprawy skierowano do Sądu Rejonowego III Wydziału Rodziny i Nieletnich w Olsztynie.

Wykaz poradnictwa skorzystało:

- w Punkcie Konsultacyjno-Informacyjnym Gminy Świątki przy Urzędzie Gminy w Świątkach skorzystało 8 osób, w tym 5 mężczyzn, 3 kobiety;
- z poradnictwa socjalnego – 15 osób;
- z poradnictwa psychologa – 12 osób;
- z poradnictwa prawnego – 3 osoby;
- z poradnictwa zawodowego i rodzinnego – 15 osób.

Do udziału w programie korekcyjno-edukacyjnym dla sprawców przemocy organizowanym przez Powiatowe Centrum Pomocy Rodzinie w Olsztynie skierowano 1 osobę, tj. domniemanego sprawcę przemocy.

W 2024 roku wzorem poprzednich lat, Zespół Interdyscyplinarny w Świątkach wziął udział w Ogólnopolskiej Kampanii „Białej Wstążki”. Kampania została stworzona przez mężczyzn i przede wszystkim do nich jest skierowana. Ma na celu rozpoczęcie dyskusji na temat przemocy wobec kobiet oraz wspieranie działań na rzecz jej przeciwdziałania. Jest też protestem przeciwko dyskryminacji wynikających z uwarunkowań historycznych, środowiskowych i społecznych. W ramach Kampanii Zespół Interdyscyplinarny oraz Gminny Ośrodek Pomocy Społecznej w Świątkach włączyli się w inicjatywę tzw. „OTWARTE DRZWI”, która się odbyła 6 grudnia 2024 r., dla osób dotkniętych przestępstwem przemocy domowej szukających pomocy i wsparcia. W tym dniu dyżur pełnili członkowie Zespołu i pracownicy Ośrodka.

Zespół Interdyscyplinarny rozprzestrzenił informację o ogólnopolskich akcjach: Kampania „Biała Wstążka”, Dzieciństwo bez przemocy, Stop przemocy, Cięża bez alkoholu.

W ramach wzajemnej współpracy, Gminnego Ośrodka Pomocy Społecznej w Świątkach, Punktu Informacyjno-Konsultacyjnego w Gminie Świątki, Gminnej Komisji Rozwiązywania Problemów Alkoholowych w Świątkach a także Zespołu Interdyscyplinarnego, jest świadczona pomoc dla osób uzależnionych i współuzależnionych od alkoholu oraz osób i rodzin dotkniętych przestępstwem przemocy w rodzinie. W siedzibie Punktu Informacyjnego -Konsultacyjnego prowadzone są działania wspierające, konsultacyjne, pomocowe dla współuzależnionych członków rodzin w których występują problemy alkoholowe. Ponadto w celu poszerzenia katalogu usług i wsparcia dla mieszkańców Gminy Świątki na terenie Ośrodka była udzielana pomoc psychologiczna w jeden dzień w miesiącu. Pomoc kierowana była w szczególności dla osób dorosłych, borykających się z problemami dnia codziennego. Pomoc polegała na wzmocnieniu osób korzystających, okazaniu wsparcia oraz pomoc w przezwyciężeniu trudnej sytuacji. W 2024 roku z pomocy psychologicznej skorzystało 12 osób.

13. Karta Dużej Rodziny.

Na podstawie ustawy z dnia 5 grudnia 2014 roku o Karcie Dużej Rodziny (Dz. U. z 2024 r. poz. 1512) Gminny Ośrodek Pomocy Społecznej realizuje zadanie związane z Ogólnopolską Kartą Dużej Rodziny, dzięki której rodziny wielodzietne z gminy Świątki mają możliwość skorzystania z ulg i zniżek określonych na podstawie ww. ustawy.

Ogólnopolska Karta Dużej Rodziny to system zniżek dla rodzin wielodzietnych oraz dodatkowych uprawnień. Jej posiadacze mają możliwość korzystania z katalogu oferty kulturalnej, energetycznej, rekreacyjnej czy transportowej na terenie całego kraju.

Karta Dużej Rodziny przysługuje rodzinom z przynajmniej trójką dzieci, niezależnie od dochodu. Karta jest wydawana bezpłatnie, każdemu członkowi rodziny. Rodzice mogą korzystać z karty dożywotnio, dzieci - do 18 roku życia lub do ukończenia nauki, maksymalnie do osiągnięcia 25 lat. Osoby niepełnosprawne otrzymują kartę na czas trwania orzeczenia o niepełnosprawności.

Od 1 stycznia 2019 r. prawo do posiadania Karty Dużej Rodziny przysługuje również wszystkim rodzicom oraz małżonkom rodziców, którzy mają lub mieli na utrzymaniu łącznie co najmniej troje dzieci.

Tabela nr 11 Karta Dużej Rodziny

Karta Dużej Rodziny:	2024
Łączna liczba przyznanych kart (w tym przedłużenie, duplikat)	23

Źródło: Dane statystyczne GOPS

W porównaniu do 2023 wydano o 107 kart mniej.

14. Działalność Klubu Integracji Społecznej w Świątkach.

Klub Integracji Społecznej został utworzony w marcu 2005 r. przy Gminnym Ośrodku Pomocy Społecznej w Świątkach. Jego ideą jest przeciwdziałanie wykluczeniu społecznemu.

Utworzenie Klubu Integracji Społecznej miało na celu podjęcie działań zmierzających do usamodzielnienia się osób i rodzin ich integrację ze środowiskiem lokalnym.

W ramach działań KIS w 2024 roku pracownicy Gminnego Ośrodka Pomocy Społecznej w Świątkach wspierali osoby bezrobotne poprzez pomoc w wyszukiwaniu aktualnych ofert pracy i ofert szkoleniowych w Urzędzie Pracy Powiatu Olsztyńskiego w Olsztynie.

15. Świadczenia rodzinne i ich realizacja.

Świadczeniami rodzinnymi są:

- zasiłek rodzinny oraz dodatki do zasiłku rodzinnego;
- świadczenia opiekuńcze: zasiłek pielęgnacyjny, świadczenie pielęgnacyjne i specjalny zasiłek opiekuńczy;
- jednorazowa zapomoga z tytułu urodzenia się dziecka;
- świadczenie rodzicielskie.

Zasiłek rodzinny przysługuje osobom, jeżeli dochód rodziny w przeliczeniu na osobę albo dochód osoby uczącej się nie przekracza kwoty 674,00 zł.

W przypadku, gdy członkiem rodziny jest dziecko legitymujące się orzeczeniem o niepełnosprawności lub orzeczeniem o umiarkowanym albo znacznym stopniu niepełnosprawności, zasiłek rodzinny przysługuje jeżeli dochód rodziny w przeliczeniu na osobę albo dochód osoby uczącej się nie przekracza kwoty 764,00 zł.

W przypadku przekroczenia kwoty uprawniającej daną rodzinę do zasiłku rodzinnego, zasiłek rodzinny i dodatki do zasiłku rodzinnego przysługują w wysokości różnicy między łączną kwotą zasiłków rodzinnych wraz z dodatkami, a kwotą, o którą został przekroczony dochód rodziny (złotówka za złotówkę).

Ze świadczeń rodzinnych w 2024 r. skorzystało **200** rodzin. Wiele rodzin korzystających ze świadczeń rodzinnych to rodziny ubogie. Liczba osób, które kwalifikują się do świadczeń rodzinnych z roku na rok spada, co spowodowane jest bardzo niskim przyrostem naturalnym w naszej gminie oraz niezmiennym od wielu lat kryterium dochodowym.

W okresie od 1 stycznia 2024 r. do 31 grudnia 2024 r. świadczenia rodzinne wydatkowano na kwotę **2101475,04 zł**.

W 2024 roku w ramach świadczeń rodzinnych wydano 199 decyzji.

Tabela nr 12 Liczba decyzji administracyjnych wydanych w sekcji świadczeń rodzinnych

<i>Forma zasiłku</i>	<i>Liczba decyzji wydanych administracyjnych</i>
<i>zasiłek rodzinny wraz z dodatkami</i>	86
<i>jednorazowa zapomoga z tytułu urodzenia dziecka</i>	12
<i>zasiłek pielęgnacyjny</i>	49
<i>świadczenia pielęgnacyjne</i>	42
<i>świadczenie rodzicielskie</i>	10

Źródło: Dane statystyczne Ośrodka

Zasiłek rodzinny przysługuje osobom, do ukończenia przez dziecko 18 roku życia albo nauki w szkole, jednak nie dłużej niż do ukończenia 21 roku życia lub 24 roku życia, jeżeli kontynuuje naukę w szkole lub szkole wyższej i legitymuje się orzeczeniem o umiarkowanym albo o znacznym stopniu niepełnosprawności.

Do zasiłku rodzinnego przysługują dodatki z tytułu:

- urodzenia dziecka (1000,00 zł);
- opieki nad dzieckiem w okresie korzystania z urlopu wychowawczego (400,00 zł miesięcznie);
- samotnego wychowywania dziecka (193 zł miesięcznie na jedno dziecko, nie więcej niż 386,00 zł na wszystkie dzieci; w przypadku dziecka niepełnosprawnego wysokość tę zwiększa się o kwotę 80,00 zł nie więcej niż 160,00 zł na wszystkie dzieci);
- kształcenia i rehabilitacji dziecka niepełnosprawnego (90 zł miesięcznie na dziecko do 5 r. ż. oraz 110,00 zł na dziecko powyżej 5 r. ż.);
- rozpoczęcia roku szkolnego (100,00 zł raz w roku);
- podjęcia przez dziecko nauki w szkole poza miejscem zamieszkania 113,00 zł miesięcznie (zamieszkanie);
- podjęcia przez dziecko nauki w szkole poza miejscem zamieszkania 69,00 zł miesięcznie (dojazdy);
- wychowywania dzieci w rodzinie wielodzietnej (95,00 zł miesięcznie).

15.1. Zasiłek pielęgnacyjny.

Zgodnie z ustawą o świadczeniach rodzinnych zasiłek pielęgnacyjny przyznaje się w celu częściowego pokrycia wydatków wynikających z konieczności zapewnienia osobie niepełnosprawnej opieki i pomocy innej osoby w związku z niezdolnością do samodzielnej egzystencji i przysługuje niepełnosprawnemu dziecku; osobie niepełnoletniej w wieku powyżej 16 roku życia, jeżeli legitymuje się orzeczeniem o znacznym stopniu niepełnosprawności; osobie, która ukończyła 75 lat oraz osobie w wieku powyżej 16 roku życia legitymującej się orzeczeniem o umiarkowanym stopniu niepełnosprawności, jeżeli niepełnosprawność powstała w wieku do ukończenia 21 roku życia. Zasiłek pielęgnacyjny przysługiwał bez względu na dochód w wysokości 215,84 zł.

• **prawo uzyskało 98 osób;**

• **wypłacono 1115 świadczeń na łączną kwotę – 240 661,60 zł.**

15.2. Świadczenie pielęgnacyjne.

Świadczenia pielęgnacyjne z tytułu rezygnacji z zatrudnienia lub innej pracy zarobkowej przysługuje matce albo ojcu, opiekunowi faktycznemu dziecka, osobie będącej rodziną zastępczą spokrewnioną w rozumieniu ustawy z dnia 9 czerwca 2011 r. o wspieraniu rodziny i systemie pieczy zastępczej, innym osobom, na których zgodnie z przepisami ustawy z dnia 25 lutego 1964 r. – Kodeks rodzinny i opiekuńczy ciąży obowiązek alimentacyjny, z wyjątkiem osób o znacznym stopniu niepełnosprawności, jeżeli nie

podejmują lub rezygnują z zatrudnienia lub innej pracy zarobkowej w celu sprawowania opieki nad osobą legitymującą się orzeczeniem o znacznym stopniu niepełnosprawności albo orzeczeniem o niepełnosprawności łącznie ze wskazaniami: konieczności stałej lub długotrwałej opieki lub pomocy innej osoby w związku ze znacznie ograniczoną możliwością samodzielnej egzystencji oraz konieczności stałego współudziału na co dzień opiekuna dziecka w procesie jego leczenia, rehabilitacji i edukacji.

Świadczenie pielęgnacyjne przysługuje, jeżeli niepełnosprawność osoby wymagającej opieki powstała nie później niż do ukończenia 18 roku życia lub w trakcie nauki w szkole lub w szkole wyższej, jednak nie później niż do ukończenia 25 roku życia.

Świadczenie pielęgnacyjne przysługiwało od 01.01.2024 roku do 31.12.2024 roku w wysokości **2988,00 zł** miesięcznie.

- **prawo uzyskało 35 osób;**
- **wypłacono 389 świadczeń na łączną kwotę – 1160742,00 zł.**

Od **1 stycznia 2024 roku** obowiązują nowe przepisy ustawy o świadczeniach rodzinnych regulujące warunki przyznawania świadczenia pielęgnacyjnego, które wprowadziła ustawa z dnia 7 lipca 2023 r. o świadczeniu wspierającym (Dz. U. z 2023 r. poz. 1429, 2760).

Świadczenie pielęgnacyjne na nowych zasadach mogą otrzymać osoby, które sprawują opiekę nad osobami w wieku do ukończenia 18 roku życia legitymującymi się orzeczeniem o znacznym stopniu niepełnosprawności albo orzeczeniem o niepełnosprawności łącznie ze wskazaniami: konieczności stałej lub długotrwałej opieki lub pomocy innej osoby w związku ze znacznie ograniczoną możliwością samodzielnej egzystencji oraz konieczności stałego współudziału na co dzień opiekuna dziecka w procesie jego leczenia, rehabilitacji i edukacji niepełnosprawnościami bez konieczności rezygnacji z zatrudnienia lub innej pracy zarobkowej.

Zmienione przepisy rozszerzają krąg osób uprawnionych do świadczenia pielęgnacyjnego – od 1 stycznia 2024 r. świadczenie pielęgnacyjne przysługuje matce albo ojcu, innym osobom, na których zgodnie z przepisami ustawy z dnia 25 lutego 1964 r. – Kodeks rodzinny i opiekuńczy (Dz. U. z 2020 r. poz. 1359 oraz z 2022 r. poz. 2140) ciąży obowiązek alimentacyjny, a także małżonkom, opiekunowi faktycznemu dziecka, rodzinie zastępczej, osobie prowadzącej rodzinny dom dziecka, dyrektorowi placówki opiekuńczo-wychowawczej, dyrektorowi regionalnej placówki opiekuńczo-terapeutycznej albo dyrektorowi interwencyjnego ośrodka preadopcyjnego. Nowe przepisy przewidują również, że w przypadku gdy opiekun otrzymujący świadczenie pielęgnacyjne na nowych zasadach sprawuje opiekę nad więcej niż jedną osobą w wieku do ukończenia 18 roku życia legitymującą się odpowiednim orzeczeniem o niepełnosprawności, to wysokość świadczenia pielęgnacyjnego jest podwyższana o 100% na drugą i każdą kolejną osobę, nad którą sprawowana jest opieka.

Nowe świadczenie pielęgnacyjne przysługiwało od 01.01.2024 r. do 31.12.2024 roku w wysokości **2988,00 zł** miesięcznie.

- **prawo uzyskały 2 osoby;**
- **wypłacono 20 świadczeń na łączną kwotę – 83 664,00 zł w tym 8 świadczeń w podwyższonej wysokości.**

15.3. Składka na ubezpieczenia emerytalne i rentowe od świadczenia pielęgnacyjnego.

Ośrodek Pomocy Społecznej opłaca składki na ubezpieczenia emerytalne i rentowe dla osób niepodlegających obowiązkowi ubezpieczenia z innego tytułu opiekujących się dzieckiem niepełnosprawnym lub osobą z orzeczoną znaczną stopniem niepełnosprawności.

- **składka opłacona za 23 osoby na łączną kwotę – 194817,75 zł.**

15.4. Świadczenie rodzicielskie i jego realizacja.

Świadczenie rodzicielskie przysługuje osobom, które urodziły dziecko, a które nie otrzymują zasiłku macierzyńskiego lub uposażenia macierzyńskiego. Uprawnieni do pobierania tego świadczenia są między innymi bezrobotni (niezależnie od rejestracji lub nie w urzędzie pracy), studenci, rolnicy, a także wykonujący prace na podstawie umów cywilnoprawnych. Także osoby zatrudnione lub prowadzące pozarolniczą działalność gospodarczą, jeśli nie będą pobierały zasiłku macierzyńskiego będą mogły ubiegać się o świadczenie rodzicielskie.

Aby objąć wsparciem jak największą grupę osób i zapewnić rodzicom jak największe wsparcie materialne w pierwszym okresie życia dziecka, świadczenie rodzicielskie wynosi 1000 zł miesięcznie, nie jest uzależnione od kryterium dochodowego (jest to kwota netto gdyż świadczenie rodzicielskie nie podlega opodatkowaniu ani innym obciążeniom).

Wsparcie finansowe w postaci świadczenia rodzicielskiego przysługuje przez rok (52 tygodnie) po urodzeniu dziecka w wysokości 1000 zł miesięcznie, a w przypadku urodzenia wieloraczków ten okres będzie mógł być wydłużony nawet do 71 tygodni.

- **wypłacono 78 świadczeń na łączną kwotę – 72458,60 zł.**

16. Zasiłek dla opiekuna i jego realizacja.

Zasiłek dla opiekuna w kwocie 620 zł, przysługuje osobie, jeżeli decyzja o przyznaniu jej prawa do świadczenia pielęgnacyjnego wygasła z mocy prawa z dniem 1 lipca 2013 r., na podstawie uznanego za niekonstytucyjny art. 11 ust. 3 ustawy z dnia 7 grudnia 2012 r. o zmianie ustawy o świadczeniach rodzinnych

oraz niektórych innych ustaw. Przyznanie prawa do zasiłku dla opiekuna nie jest uzależnione od spełnienia kryterium dochodowego. Wysokość zasiłku dla opiekuna wynosi 620 zł miesięcznie.

- prawo uzyskała 1 osoba;
- wypłacono 12 świadczeń na łączną kwotę – 7 440,00 zł.

Tabela nr 13. Świadczeniobiorcy i wydatki na świadczenia rodzinne w 2024 r.

<i>L.p.</i>	<i>Wyszczególnienie</i>	<i>Liczba Rodzin</i>	<i>Liczba Świadczeń</i>	<i>Kwota Świadczeń (w zł)</i>
1	Zasiłek rodzinny	84	1853	201151,90
2	Dodatki do zasiłków Rodzinnych, w tym z tytułu:	x	1568	131539,19
2.1	Urodzenia dziecka	2	2	2000
2.2	Opieki nad dzieckiem w okresie korzystania z urlopu wychowawczego	1	7	1783,78
2.3	Samotnego wychowywania dziecka	10	167	30879,26
2.4	Kształcenia i rehabilitacji dziecka niepełnosprawnego:	13	123	13141,2
2.4.1	Kształcenia i rehabilitacji dziecka niepełnosprawnego do 5 roku życia	1	2	180,00
2.4.2	Kształcenia i rehabilitacji dziecka niepełnosprawnego powyżej 5 roku życia	12	121	12961,2
2.5	Rozpoczęcia roku szkolnego	59	326	10155,18
2.6	Podjęcia przez dziecko nauki w szkole poza miejscem zamieszkania:	43	399	27694,58
2.6.1	Na pokrycie wydatków związanych z zamieszkaniem w miejscowości, w której znajduje się szkoła	9	84	7514,36
2.6.2	Na pokrycie wydatków związanych z dojazdem do miejscowości, w której jest szkoła	34	315	20180,22
2.7	Wychowywania dziecka w rodzinie wielodzietnej	33	544	45885,19
3	Zasiłki rodzinne z dodatkami (poz.1+2)	x	3421	332691,09
4	Zasiłki pielęgnacyjne	98	1115	240662,64
5	Świadczenia pielęgnacyjne	37	409	1244406,00
6	Zasiłek dla opiekuna	1	12	7440,00
7	Świadczenia opiekuńcze (poz.4+5+6+7)	x	1536	1492508,64
8	Razem świadczenia (poz.3+7)	x	4957	1825199,73

9	Jednorazowa zapomoga z tyt. urodzenia	9	9	9000,00
10	Świadczenie rodzicielskie	11	78	72458,60
11	Składka na ubezpieczenie emerytalne i rentowe	23	231	194817,78
12	Składka na ubezpieczenie zdrowotne	25	271	73857,60
13	Ogółem (poz. 8+9+10+11+12)	x	5546	2175333,71

Źródło: Dane statystyczne Ośrodka

17. Świadczenie wychowawcze i jego realizacja.

Od 01 czerwca 2022r. realizację zadania przejął ZUS. W dalszym ciągu realizujemy zadania wynikające ze świadczeń nienależnie pobranych i systemu koordynacji świadczeń wychowawczych. Kwota wypłaconych świadczeń w 2024 r. – **2500,00 zł.** Koszty obsługi: **2000,00 zł.**, wydano 7 decyzji w sprawie świadczenia wychowawczego.

18. Świadczenia z funduszu alimentacyjnego i ich realizacja.

Świadczenia z funduszu alimentacyjnego przyznawane są na warunkach określonych w ustawie z dnia 7 września 2007 r. o pomocy osobom uprawnionym do alimentów (Dz. U. z 2023 r. poz. 1993, z 2024 r. poz. 1615, 1827)

Świadczenia z funduszu alimentacyjnego przysługują:

- obywatelom polskim;
- cudzoziemcom

Świadczenia z funduszu alimentacyjnego przysługują w wysokości bieżąco ustalonych alimentów, jednakże **nie wyższej niż 500 zł miesięcznie.** Ustawą z dnia 21 listopada 2024 r. o zmianie ustawy o pomocy osobom uprawnionym do alimentów (Dz. U. 2024 poz. 1827), która weszła w życie dnia 12 grudnia 2024 roku wprowadzono zmiany w wysokości przysługujących alimentów z funduszu alimentacyjnego. Podwyższona została maksymalna wysokość świadczeń z funduszu alimentacyjnego do **1000 zł miesięcznie począwszy od dnia 1 października 2024 roku.**

Przyznanie prawa do świadczenia z funduszu alimentacyjnego uzależnione jest od spełnienia kryterium dochodowego. Świadczenia te przysługują, jeżeli dochód rodziny w przeliczeniu na osobę w rodzinie nie przekracza kwoty **1209,00 zł** przeliczeniu na osobę w rodzinie.

Świadczenia z funduszu alimentacyjnego przysługują osobie uprawnionej do ukończenia:

- 18 roku życia albo w przypadku gdy uczy się w szkole lub szkole wyższej do ukończenia;

- 25 roku życia, albo w przypadku posiadania orzeczenia o znacznym stopniu niepełnosprawności – bezterminowo.

Ośrodek Pomocy Społecznej w Świątkach w okresie od 1 stycznia do 31 grudnia 2024 r. wypłacił świadczenia z funduszu alimentacyjnego dla **41 uprawnionych dzieci** na ogólną kwotę **166 840,51 zł**.

Świadczenia z funduszu alimentacyjnego wypłacone były dla **30 rodzin**. Przeciętne miesięczne wydatki na świadczenia z funduszu alimentacyjnego wynosiły **13903,38 zł**, a przeciętna wysokość świadczenia wynosiła **388,91 zł**.

Tabela nr 14 Realizacja świadczeń alimentacyjnych z Funduszu Alimentacyjnego

<i>L.p.</i>	<i>Wyszczególnienie</i>	<i>Liczba Rodzin</i>	<i>Liczba Świadczeń</i>	<i>Kwota Świadczeń</i>
1	Świadczenie alimentacyjne	30	429	166840,51 zł

Źródło: Dane statystyczne Ośrodka

18.1. Postępowanie wobec dłużników alimentacyjnych z tytułu funduszu alimentacyjnego.

Gminny Ośrodek Pomocy Społecznej w Świątkach zarejestrował **26** dłużników alimentacyjnych zamieszkałych na terenie gminy Świątki mających zaległości z tytułu wypłaconych świadczeń z funduszu alimentacyjnego od 1 stycznia do 31 grudnia 2024 r.

W okresie od 1 stycznia do 31 grudnia 2024 r. Gminny Ośrodek Pomocy Społecznej w Świątkach otrzymał kwotę **73 250,56 zł** tytułem ściągniętych należności od dłużników alimentacyjnych z tego:

- przekazano do budżetu państwa kwotę **68832,44 zł** w tym odsetki przekazane do budżetu państwa w kwocie **62205,31 zł**;
- przekazano na dochody własne gminy kwotę **4 418,12 zł**.

Przeprowadzono **10** wywiadów alimentacyjnych z dłużnikami alimentacyjnymi oraz odebrano oświadczenia majątkowe.

19. Dodatek mieszkaniowy.

Dodatki mieszkaniowe to świadczenia mające na celu wsparcie osób i rodzin w zakresie dofinansowania do kosztów utrzymania ich miejsca zamieszkania. Przysługują tym osobom, które osiągają stosunkowo niskie dochody, a powierzchnia zajmowanego lokalu lub budynku nie przekracza określonych przez ustawodawcę wartości. Wypłata dodatków mieszkaniowych jest zadaniem własnym gminy,

a w konsekwencji organem właściwym do ich realizacji jest Wójt Gminy Świątki. Wójt Gminy Świątki upoważnił do realizacji zadania Gminny Ośrodek Pomocy Społecznej w Świątkach.

W 2024 r. przyjęto **22 wnioski** o przyznanie dodatków mieszkaniowych.

Wydatkowano na ten cel kwotę **38394,87 zł.**

Przyznano dodatki mieszkaniowe dla **11 gospodarstw domowych.**

20. Wybrane aspekty działalności ośrodka pomocy społecznej w Świątkach.

1) Zakres współpracy.

Jak wynika z analizy, najliczniejszą grupę osób korzystających ze świadczeń pieniężnych pomocy społecznej podobnie jak w poprzednich latach były osoby ubogie, długotrwale chore i bezrobotne. Znaczna część z nich nie posiadała uprawnień do świadczeń w formie zasiłku dla bezrobotnych. Były to najczęściej rodziny o niskim poziomie wykształcenia, a także wielodzietne i niepełne, które wymagały osłony socjalnej.

Według danych Urzędu Pracy Powiatu Olsztyńskiego na terenie Gminy Świątki osób zarejestrowanych w Urzędzie Pracy Powiatu Olsztyńskiego na dzień 31 grudnia 2024 roku było 85 osób, w tym 54 kobiet. Zarejestrowanych w UPPO z prawem do zasiłku stanowiło 12 osób, w tym 6 kobiet. Z uwagi na istniejącą sytuację spowodowaną między innymi tym stanem, szukaliśmy różnych sposobów rozwiązywania ich problemów życiowych. Aby umożliwić im powrót na rynek pracy, podejmowane były różnego rodzaju działania aktywizujące zawodowo tę grupę osób. W tym zakresie ściśle i na bieżąco współpracowaliśmy z Urzędem Pracy Powiatu Olsztyńskiego, zakładami pracy oraz prywatnymi pracodawcami.

Dużą uwagę przywiązujemy do podejmowania działań na rzecz osób pozostających bez pracy.

W wykonywaniu swoich zadań współpracujemy z wieloma instytucjami, organizacjami, osobami fizycznymi, szkołami, sądami, policją i Kościołem. W tym zakresie typujemy też mieszkańców do podjęcia prac społeczno- użytecznych, robót publicznych. W ramach Klubu Integracji Społecznej podejmowane są działania na rzecz osób bezrobotnych, polegają one między innymi na organizowaniu różnorodnych szkoleń, kursów, warsztatów. Przy współpracy z Urzędem Gminy w Świątkach, Zespołem Szkolno – Przedszkolnym, Gminną Biblioteką Publiczną w Świątkach, Gminną Komisją Rozwiązywania Problemów Alkoholowych i Przemocy w Rodzinie, Ochotniczą Strażą Pożarną, Świetlicami Wiejskimi i bierzemy czynny udział w organizacji „Dni Rodziny” oraz festynów.

Mając na uwadze dobro wszystkich dzieci wspólnie z dyrekcją przedszkola, szkół podstawowych oraz wychowawcami klas, organizujemy dla nich pomoc. Dążymy do tego, aby nasze wsparcie było jak najbardziej efektywne. Wspólnie realizujemy też wiele programów rządowych, między innymi:

- wieloletni rządowy program „Posiłek w szkole i w domu” na lata 2024-2028,
- program przeciwdziałania przemocy w rodzinie,

- program profilaktyki i rozwiązywania problemów alkoholowych, problemów narkomanii
- gminny program wspierania rodziny dla Gminy Świątki.

Bierzemy też czynny udział w programach profilaktyczno – opiekuńczych. Jest to praca z rodziną oraz poradnictwo rodzinne. Na bieżąco współpracujemy z Gminną Komisją Rozwiązywania Problemów Alkoholowych. Mając na uwadze rodziny z problemem przemocy podejmujemy różnego rodzaju działania w ramach Zespołu Interdyscyplinarnego. Wspólnie budujemy system skutecznej interwencji wobec przemocy domowej oraz udzielamy wszechstronnej pomocy poszkodowanym.

W celu upowszechniania informacji oraz prowadzonej działalności Ośrodek współpracował także z środkami masowego przekazu. Na stronie internetowej Ośrodka oraz portalach internetowych ukazywały się informacje dotyczące możliwości korzystania z różnych form pomocy, artykuły dotyczące realizowanych zadań oraz uruchamianych inicjatyw i przedsięwzięć. Ośrodek prowadzi także własną stronę internetową pod adresem: www.gopsswiatki.pl oraz konto na serwisie społecznościowym Facebook – pod nazwą „Gminny Ośrodek Pomocy Społecznej w Świątkach”, na których zamieszczane są wiadomości i informacje dotyczące prowadzonej działalności placówki. Ośrodek cyklicznie zamieszczał informacje, między innymi na temat działań podejmowanych na terenie Gminy Świątki, dotyczących pomocy społecznej, przeciwdziałania przemocy domowej.

2) Organizacja kolonii dla dzieci i młodzieży

Wzorem ubiegłych lat dzieci i młodzież z naszej gminy wypoczywała na koloniach letnich organizowanych i finansowanych przez Warmińsko-Mazurskiego Kuratora Oświaty.

Uczestnicy kolonii letnich typowani byli przez pracowników socjalnych GOPS w Świątkach, łącznie 8 uczniów szkoły podstawowej. Turnus kolonijny dla dzieci z gminy Świątki odbył się w terminie 29.06.2024 r. - 05.07.2024 r. Realizatorem zadania był: Polskie Towarzystwo Krajoznawcze. Miejsce pobytu Ośrodek Kolonijny „GEOWITA” Mrzeżyno.

21. Prowadzenie i zapewnienie miejsc w mieszkaniach chronionych.

Mieszkanie chronione przysługuje osobie, która ze względu na trudną sytuację życiową, wiek, niepełnosprawność lub chorobę potrzebuje wsparcia w funkcjonowaniu w codziennym życiu, ale nie wymaga usług w zakresie świadczonym przez jednostkę całodobowej opieki, w szczególności osobie z zaburzeniami psychicznymi, osobie opuszczającej pieczę zastępczą w rozumieniu przepisów o wspieraniu rodziny i systemie pieczy zastępczej, młodzieżowy ośrodek wychowawczy, zakład dla nieletnich, a także cudzoziemcowi, który uzyskał w Rzeczypospolitej Polskiej status uchodźcy lub ochronę uzupełniającą, może być przyznany pobyt w mieszkaniu chronionym. Mieszkanie chronione jest formą pomocy społecznej przygotowującą pod opieką specjalistów osoby tam przebywające do prowadzenia samodzielnego życia lub wspomagającą te osoby

w codziennym funkcjonowaniu. Mieszkanie chronione może być prowadzone przez każdą jednostkę organizacyjną pomocy społecznej lub organizację pożytku publicznego i w zależności od celu udzielania wsparcia prowadzone jest jako mieszkanie chronione treningowe lub mieszkanie chronione wspierane. W mieszkaniu chronionym treningowym zapewnia się usługi bytowe oraz naukę, rozwijanie lub utrwalanie samodzielności, sprawności w zakresie samoobsługi, pełnienia ról społecznych w integracji ze społecznością lokalną, w celu umożliwienia prowadzenia samodzielnego życia.

Mieszkanie chronione wspierane przeznaczone jest dla: osoby niepełnosprawnej, w szczególności osoby niepełnosprawnej fizycznie lub osoby z zaburzeniami psychicznymi, osoby w podeszłym wieku lub przewlekle chorej. W mieszkaniu chronionym wspieranym zapewnia się usługi bytowe oraz pomoc w wykonywaniu czynności niezbędnych w życiu codziennym i realizacji kontaktów społecznych, w celu utrzymania lub rozwijania samodzielności osoby na poziomie jej psychofizycznych możliwości. Decyzję o skierowaniu do korzystania ze wsparcia w mieszkaniu chronionym wydaje się na czas określony. W stosunku do osób, które posiadają orzeczenie o znacznym lub umiarkowanym stopniu niepełnosprawności, a także w szczególnie uzasadnionych przypadkach w stosunku do innych osób, może być wydana decyzja o skierowaniu do korzystania ze wsparcia w mieszkaniu chronionym wspieranym na czas nieokreślony.

Zgodnie z art. 17 ust. 1 pkt 12 ustawy z dnia 12 marca 2004 r. o pomocy społecznej (Dz. U. z 2024 r. poz. 1283, 1572) gminy są zobowiązane do prowadzenia i zapewniania miejsc w mieszkaniach chronionych. Gmina Świątki obecnie nie dysponuje zasobami lokalowymi, które mogłaby przeznaczyć na realizację zadania, o którym mowa, w związku z tym zwróciła się z zapytaniem do innych Gminy o powierzenie w/w zadania.

Żadna z Gmin do których zwrócono się z ww. zapytaniem nie wyraziła zgody na podpisanie porozumienia.

22. Dodatek osłonowy.

- 1) dodatek osłonowy przyznawany jest na warunkach określonych w ustawie z dnia 17 grudnia 2021 r. o dodatku osłonowym (Dz. U. z 2023 r. poz. 759, 2760 z 2024 r. poz. 123).
- 2) dodatek osłonowy przysługuje:
 - a) osobie w gospodarstwie domowym jednoosobowym, w którym wysokość przeciętnego miesięcznego dochodu w rozumieniu art. 3 pkt 1 ustawy z dnia 28 listopada 2003 r. o świadczeniach rodzinnych (Dz. U. z 2023 r. poz. 390, 658, 852, 1429) nie przekracza kwoty 2100 zł, oraz osobie w gospodarstwie domowym wieloosobowym, w którym wysokość przeciętnego miesięcznego dochodu w rozumieniu art. 3 pkt 1 ustawy z dnia 28 listopada 2003 r. o świadczeniach rodzinnych nie przekracza kwoty 1500 zł na osobę;
 - b) osobie, o której mowa w pkt 1, w przypadku gdy wysokość jej przeciętnego miesięcznego dochodu w rozumieniu art. 3 pkt 1 ustawy z dnia 28 listopada 2003 r. o świadczeniach rodzinnych na osobę przekracza kwotę, o której mowa w pkt 1, w wysokości różnicy między kwotą dodatku

osłonowego a kwotą, o którą został przekroczony przeciętny miesięczny dochód w rozumieniu art. 3 pkt 1 ustawy z dnia 28 listopada 2003 r. o świadczeniach rodzinnych na osobę.

- 3) w przypadku gdy wniosek o wypłatę dodatku osłonowego dla gospodarstwa domowego wieloosobowego, o którym mowa w ust. 1, złożyła więcej niż jedna osoba, dodatek ten przyznawany jest wnioskodawcy, który złożył taki wniosek jako pierwszy.
- 4) na potrzeby składania wniosków o wypłatę dodatku osłonowego przyjmuje się, że jedna osoba może wchodzić w skład tylko jednego gospodarstwa domowego.
- 5) dodatek osłonowy wynosi rocznie:
 - a) 228,80 zł dla gospodarstwa domowego jednoosobowego;
 - b) 343,20 zł dla gospodarstwa domowego składającego się z 2 do 3 osób;
 - c) 486,20 zł dla gospodarstwa domowego składającego się z 4 do 5 osób;
 - d) 657,80 zł dla gospodarstwa domowego składającego się z co najmniej 6 osób
- 6) dodatek osłonowy, w przypadku gdy głównym źródłem ogrzewania gospodarstwa domowego jest kocioł na paliwo stałe, kominek, koza, ogrzewacz powietrza, trzon kuchenny, pieco-kuchnia, kuchnia węglowa lub piec kaflowy na paliwo stałe, zasilane węglem lub paliwami węgl pochodnymi, zgłoszone do centralnej ewidencji emisyjności budynków, o której mowa w art. 27a ust. 1 ustawy z dnia 21 listopada 2008 r. o wspieraniu termomodernizacji i remontów oraz o centralnej ewidencji emisyjności budynków (Dz. U. z 2022 r. poz. 438, 1561, 1576, 1967 i 2456), wynosi rocznie:
 - a) 286,00 zł dla gospodarstwa domowego jednoosobowego;
 - b) 429,00 zł dla gospodarstwa domowego składającego się z 2 do 3 osób;
 - c) 607,75 zł dla gospodarstwa domowego składającego się z 4 do 5 osób;
 - d) 822,25 zł dla gospodarstwa domowego składającego się z co najmniej 6 osób.
- 7) w przypadku gdy wysokość dodatku osłonowego, ustalona zgodnie z ust. 1 pkt 2, jest niższa niż 20,00 zł, dodatek ten nie przysługuje.

Tabela nr 15 Realizacja dodatku osłonowego

Liczba członków gospodarstwa domowego	Ilość gospodarstw domowych wg źródła ogrzewania		Kwota wypłaconych dodatków osłonowych
	dodatek określony w art. 2 ust. 5 i 5a ustawy o dodatku osłonowym (inne niż węgiel)	dodatek określony w art. 2 ust. 6 i 5a ustawy o dodatku osłonowym (węgiel)	
gospodarstwo domowe jednoosobowe	36	97	35562,08
gospodarstwo domowe 2 do 3 osób	33	93	48040,14

gospodarstwo domowe 4 do 5 osób	20	59	42795,6
gospodarstwo domowe powyżej 6 osób	6	10	12169,3

Źródło: Dane statystyczne Ośrodka

W 2024 roku Gminny Ośrodek Pomocy Społecznej w Świątkach wypłacił dodatki osłonowe dla 354 gospodarstw domowych w wysokości 138567,12 zł. Koszty obsługi zadania wyniosły 2771.34 zł.

23. Bon energetyczny.

Bon energetyczny przysługiwał za okres od 1 lipca do 31 grudnia 2024 r. każdemu gospodarstwu domowemu spełniającemu kryterium dochodowe. Dochody za 2023 r. nie powinny przekraczać 2500,00 zł na osobę w gospodarstwie jednoosobowym lub 1700 zł na osobę w gospodarstwie wieloosobowym.

Jeśli kryterium dochodowe zostało przekroczone, dalej istniała możliwość ubiegania się o bon energetyczny – w tym przypadku obowiązywała zasada złotówka za złotówkę, dzięki której dalej przysługuje prawo do świadczenia. W takim przypadku kwota świadczenia była pomniejszana o kwotę tego przekroczenia. Wysokość bonu energetycznego jest zależna od wielkości gospodarstwa domowego, jak i od jego głównego źródła ogrzewania.

Gospodarstwa domowe, których główne źródło ogrzewania jest zasilane energią elektryczną (pompa ciepła/ bojler elektryczny) przysługuje bon energetyczny w podwyższonej wysokości. Warunkiem jest wpisanie lub zgłoszenie takiego źródła do CEEB do 1 kwietnia 2024 r. – w przypadku źródeł już działających wcześniej, albo po tym dniu – w przypadku głównych źródeł ogrzewania zgłoszonych lub wpisanych po raz pierwszy do CEEB.

Jeśli spełnione zostały kryteria dochodowe, przysługiwał bon energetyczny w wysokości:

- 1) 300,00 zł – w przypadku jednoosobowego gospodarstwa domowego;
- 2) 400,00 zł – w przypadku wieloosobowego gospodarstwa domowego, składającego się z 2 do 3 osób;
- 3) 500,00 zł – w przypadku wieloosobowego gospodarstwa domowego, składającego się z 4 do 5 osób;
- 4) 600,00 zł – w przypadku wieloosobowego gospodarstwa domowego, składającego się z co najmniej 6 osób.

W przypadku, gdy główne źródło ogrzewania gospodarstwa domowego jest zasilane energią elektryczną i jest wpisane lub zgłoszone do CEEB do dnia 1 kwietnia 2024 albo po tym dniu – w przypadku głównych źródeł ogrzewania zgłoszonych lub wpisanych po raz pierwszy do CEEB, przysługuje bon energetyczny w wysokości:

- 1) 600,00 zł – w przypadku gospodarstwa domowego jednoosobowego;

- 2) 800,00 zł – w przypadku wieloosobowego gospodarstwa domowego, składającego się 2 do 3 osób;
- 3) 1000,00 zł – w przypadku wieloosobowego gospodarstwa domowego, składającego się z 4 do 5 osób;
- 4) 1200,00 zł – w przypadku wieloosobowego gospodarstwa domowego, składającego się z co najmniej 6 osób.

Tabela nr 16 Realizacja bonu energetycznego

Liczba członków gospodarstwa domowego	Ilość gospodarstw domowych wg źródła ogrzewania		Kwota wypłaconych bonów energetycznych
	inne niż energia elektryczna	energia elektryczna (kwota + 100%)	
gospodarstwo domowe jednoosobowe	119	5	38 469,59
gospodarstwo domowe 2 do 3 osób	127	1	48 044,94
gospodarstwo domowe 4 do 5 osób	73	2	36 382,94
gospodarstwo domowe powyżej 6 osób	17	0	9 708,50

Źródło: Dane statystyczne Ośrodka

W 2024 roku Gminny Ośrodek Pomocy Społecznej w Świątkach wypłacił bon energetyczny dla 344 gospodarstw domowych w wysokości 132 605,97 zł. Koszty obsługi zadania wyniosły 3978,18 zł.

24. Fundusz Pomocy.

W wyniku wybuchu konfliktu zbrojnego na terenie Ukrainy w dniu 24 lutego 2022 r. Gminny Ośrodek Pomocy Społecznej w Świątkach realizował zadania zgodnie ze Specustawą z dnia 12 marca 2022 r. o pomocy obywatelom Ukrainy w związku konfliktem zbrojnym na terenie tego Państwa (Dz. U. z 2024 r. poz. 167, 232, 834, 854, 858, 1089, 1222, 1572).

Na podstawie w/w ustawy w 2024 roku:

- zapewniono posiłek w szkole dla 2 dzieci na kwotę: 3786,82 zł;
- wypłacono jednej rodzinie zasiłek okresowy w wysokości: 3574,63 zł;
- Wypłacono świadczenie rodzicielskie w wysokości: 4000,00 zł.

25. Realizacja Programu „Czyste Powietrze”.

Znowelizowane w 2020 roku Prawo ochrony środowiska nakłada na gminy obowiązek wydawania zaświadczeń dla osób fizycznych w celu potwierdzenia przeciętnego miesięcznego dochodu na jednego członka gospodarstwa domowego osoby ubiegającej się o dofinansowanie z Wojewódzkiego Funduszu Ochrony Środowiska i Gospodarki Wodnej (lub Narodowego Funduszu Ochrony Środowiska i Gospodarki Wodnej) w ramach Programu Czyste Powietrze.

Złożenie wniosku o podwyższony poziom dofinansowania w ramach programu Czyste Powietrze jest uwarunkowane posiadaniem takiego zaświadczenia. Nie jest ono natomiast wymagane przy składaniu wniosku o podstawowy poziom dofinansowania.

W Gminie Świątki zaświadczenia wydawane są przez Gminny Ośrodek Pomocy Społecznej w Świątkach. W 2024 roku wydano 80 zaświadczeń.

26. Potrzeby z zakresu pomocy społecznej.

Stosownie do art. 110 ust. 9 ustawy o pomocy społecznej z dnia 12 marca 2004r. (Dz. U. z 2024 r. poz. 1283, 1572) Kierownik Ośrodka Pomocy Społecznej składa Radzie Gminy coroczne sprawozdanie z działalności ośrodka oraz przedstawia wykaz potrzeb w tym zakresie. Rada gminy, biorąc pod uwagę potrzeby, opracowuje i kieruje do wdrożenia lokalne programy pomocy społecznej.

Podstawą do określenia potrzeb w zakresie pomocy społecznej jest diagnoza problemów społecznych prowadzona na bieżąco przez Gminny Ośrodek Pomocy Społecznej w Świątkach, który gromadzi dane dotyczące sytuacji rodzinnej, zawodowej, zdrowotnej mieszkańców gminy korzystających z pomocy społecznej.

Za priorytetowe potrzeby z zakresu pomocy społecznej na 2025 rok przyjęto:

- realizacja Programu „Rozwoju Rodzinnych Domów Pomocy – Edycja 2025” - wsparcie finansowe samorządów lokalnych w działaniach na rzecz osób starszych i niepełnosprawnych – odciążenie budżetu Gminy;
- realizacja Programu "Asystent osobisty osoby niepełnosprawnej - Edycja 2025"- celem programu jest ogólnodostępne wsparcie w wykonywaniu codziennych czynności oraz funkcjonowaniu w życiu społecznym osób niepełnosprawnych mające na celu zwiększenie szans osób niepełnosprawnych na prowadzenie bardziej samodzielnego i aktywnego życia;

- kontynuowanie realizacji wszystkich zadań w zakresie pomocy społecznej w celu zaspokojenia niezbędnych potrzeb umożliwiających życie odpowiadających godności człowieka;
- wzmoczenie pracy socjalnej – planowanie długotrwałych działań na rzecz wzmocnienia bądź odzyskania zdolności do funkcjonowania w społeczeństwie;
- współpraca z Ośrodkiem Zdrowia, Gminną Komisją Rozwiązywania Problemów Alkoholowych, Punktem Konsultacyjno- Informacyjnym przy Urzędzie Gminy w Świątkach, sądem, kuratorami sądowymi, policją, kościołami itp. w celu realizacji działań służących zmniejszeniu liczby osób uzależnionych i przeciwdziałaniu przemocy domowej, udział w organizacji Dni Rodziny w gminie Świątki;
- promowanie i zachęcanie mieszkańców gminy Świątki do zdrowego stylu życia i profilaktycznych badań;
- promowanie i zachęcanie mieszkańców gminy Świątki do zniżek i ulg uzyskiwanych dzięki posiadaniu Karty Dużej Rodziny;
- kontynuacja wieloletniego rządowego programu „Posiłek w szkole i w domu” na lata 2024-2028;
- podejmowanie działań służących aktywizacji: zawodowej, społecznej, edukacyjnej i zdrowotnej osób marginalizowanych oraz zagrożonych wykluczeniem społecznym w gminie Świątki – realizacja projektów współfinansowanych ze środków Unii Europejskiej;
- realizacja Europejskiego Programu Pomocy Żywnościowej (FEPŻ), pomoc żywnościowa dla najuboższej ludności Unii Europejskiej (żywność przekazywana w ramach Europejskiego Programu Pomocy Żywnościowej za pośrednictwem Banku Żywności w Olsztynie);
- realizacja zadań wynikających z ustawy o pomocy społecznej, o wspieraniu rodziny i systemie pieczy zastępczej, o przeciwdziałaniu przemocy w rodzinie, o dodatkach mieszkaniowych i zryczałtowanego dodatku energetycznemu, o świadczeniach rodzinnych, o osobach uprawnionych do alimentów;
- realizacja programów celowych pomocy społecznej: gminny program wspierania rodziny, program przeciwdziałania przemocy w rodzinie oraz ochrony ofiar przemocy w rodzinie;
- rozwijanie współpracy z instytucjami i organizacjami pozarządowymi znajdującymi się na terenie gminy i poza nią, w szczególności z powiatowym urzędem pracy w zakresie upowszechniania ofert pracy oraz informacji o wolnych miejscach pracy, poradnictwie zawodowym i o szkoleniach;
- promowanie idei wolontariatu;
- podnoszenie poziomu i doskonalenie sprawności funkcjonowania pomocy społecznej poprzez stałe podnoszenie kwalifikacji i kompetencji kadry pomocy społecznej oraz członków Zespołu Interdyscyplinarnego;
- sporządzanie oceny zasobów pomocy społecznej, opierającej się na analizie lokalnej sytuacji społeczno

- demograficznej i obejmującej w szczególności infrastrukturę, kadre, organizacje pozarządowe i nakłady finansowe na zadania pomocy społecznej bez względu na podmiot je finansujący i realizujący;
- pozyskanie lokalu na prowadzenie mieszkania chronionego dla osób ze względu na trudną sytuację życiową, wiek, niepełnosprawność lub chorobę potrzebujących wsparcia w funkcjonowaniu w codziennym życiu zgodnie z art. 17 ust. 1 pkt 12 oraz art. 53 ustawy z dnia 12 marca 2004 r. o pomocy społecznej, wynikające z obowiązku ustawowego gminy;
 - potrzeba zawarcia porozumienia z inną gminą posiadającą mieszkanie chronione w celu zabezpieczenia miejsc dla osób potrzebujących pobytu w wyżej wymienionym mieszkaniu;
 - potrzeba zawarcia porozumienia z inną gminą posiadającą noclegownie, ogrzewalnie oraz schronisko dla osób bezdomnych, miejsc dla osób potrzebujących pobytu w wyżej wymienionym mieszkaniu;
 - potrzeba zawarcia porozumienia z ośrodkami wsparcia, schroniskami, noclegowniami oraz ogrzewalniami dla osób bezdomnych w celu zabezpieczenia miejsc dla osób potrzebujących pobytu w wyżej wymienionych placówkach. zatrudnienie psychologa dla osób i rodzin potrzebujących wsparcia;
 - stałe monitorowanie bieżącej sytuacji mieszkańców i podejmowanie działań zmierzających do udzielania doraźnej pomocy mieszkańcom w zaspakajaniu niezbędnych potrzeb życiowych;
 - rozwój współpracy o charakterze ponadlokalnym, szukanie skutecznych, innowacyjnych rozwiązań;
 - utrzymanie na tym samym poziomie standardów związanych z pracą socjalną, usługami opiekuńczymi oraz realizacją wypłaty świadczeń w GOPS;
 - rozbudowa infrastruktury około pomocowej – wzmocnienie pracy pracowników socjalnych o pomoc specjalistów (m.in. psycholog, psychiatra, terapeuta, socjoterapeuta).

27. Podsumowanie.

Pracownicy tutejszego Ośrodka dbają o tworzenie coraz lepszego wizerunku pomocy społecznej, jako instytucji efektywnej, nowoczesnej i skutecznej. Zawsze starają się, aby wsparcie do potrzebujących kierowane było sprawnie i w taki sposób, by osoby w trudnej życiowej sytuacji, pozostawały w systemie pomocy jak najkrócej. Pracownicy stykają się coraz częściej z bardzo trudnymi przypadkami, wymagającymi pomocy od zaraz (są to sytuacje dotyczące, osób starszych, chorych, ofiar przemocy).

Ciągły proces starzenia się społeczeństwa wskazuje na konieczność zapewnienia opieki osobom starszym, które są jej pozbawione ze strony rodziny lub gdy rodzina sama nie jest w stanie zapewnić jej w wymaganym zakresie lub formie. Zapewnienie w budżecie środków na funkcjonowanie Ośrodka w tym na wynagrodzenia dla pracowników. Pracownicy GOPS, nie tylko ze względu na charakter pracy, ale przede wszystkim ze

względu na zwiększone uprawnienia do samodzielnego pobierania dokumentacji, mają coraz więcej obowiązków, jak i większy zakres odpowiedzialności.

Zwiększanie zakresu zadań, jakie realizuje GOPS przyczynia się również do zwiększania obowiązków dla wszystkich pracowników (pomoc społeczna, świadczenia rodzinne, księgowość).

Głównym celem Gminnego Ośrodka Pomocy Społecznej w Świątkach jest umożliwienie osobom oraz rodzinom przezwyciężanie trudnych sytuacji życiowych, których nie są one w stanie pokonać, wykorzystując przy tym własne uprawnienia, zasoby i możliwości.

W wyniku dokonujących się zmian gospodarczych oraz zmian w przepisach prawnych, zmienia się również struktura klientów pomocy społecznej, ich oczekiwania i potrzeby, z których wynika, iż pomoc finansowa choć nadal ważna - nie może stanowić jedynej formy wsparcia. Działania muszą być wielokierunkowe, zabezpieczające nie tylko sferę materialną, ale przede wszystkim mają działać aktywizująco i integrująco na lokalną społeczność. Podsumowując rok 2024 należy zaznaczyć, iż Gminny Ośrodek Pomocy Społecznej w Świątkach, prócz wszystkich bieżących zadań realizował wiele dodatkowych zadań. Realizacja tych wszystkich zadań nałożyła dla wszystkich pracowników dodatkowe obowiązki.

Rok 2025 będzie dla Ośrodka kontynuacją realizowanych zadań i prowadzonych działań wynikających z ustaw, przyjętych programów, a także podejmowaniem nowych inicjatyw w zakresie rozwiązywania problemów społecznych, które są niezbędne, aby instytucja pomocy społecznej była efektywna i odpowiadała aktualnym problemom.

Pomoc społeczna nie jest w stanie wypełniać swoich zadań bez odpowiedniego wsparcia samorządu terytorialnego, instytucji publicznych (sądy, policja, służba zdrowia, oświata), organizacji pozarządowych, itp. Tylko stała i systematyczna współpraca między tymi jednostkami pozwoli na skuteczne pomaganie i wdrażanie aktywnej polityki społecznej. Bardzo ważna jest realizacja planowanych wydatków, ale również i realizacja inwestycji społecznych, a polityka osłonowa powinna przechodzić w politykę aktywizacyjną. Sektor publiczny, w tym GOPS pełni rolę koordynatora, jak i organizatora usług, dlatego też staramy się, aby nasze działania odpowiadały potrzebom jakie diagnozujemy przy wykonywaniu codziennej pracy.

Uzasadnienie

Stosownie do art. 110 ust. 9 ustawy o pomocy społecznej z dnia 12 marca 2004 roku Kierownik Gminnego Ośrodka Pomocy Społecznej składa Radzie Gminy coroczne sprawozdanie z działalności ośrodka oraz przedstawia wykaz potrzeb w tym zakresie. Rada gminy, biorąc pod uwagę potrzeby, opracowuje i kieruje do wdrożenia lokalne programy pomocy społecznej.

Podstawą do określenia potrzeb w zakresie pomocy społecznej jest diagnoza problemów społecznych prowadzona na bieżąco przez Gminny Ośrodek Pomocy Społecznej w Świątkach, który gromadzi dane dotyczące sytuacji rodzinnej, zawodowej, zdrowotnej mieszkańców gminy korzystających z pomocy społecznej.

Wobec powyższego podjęcie stosownej uchwały jest zasadne.